



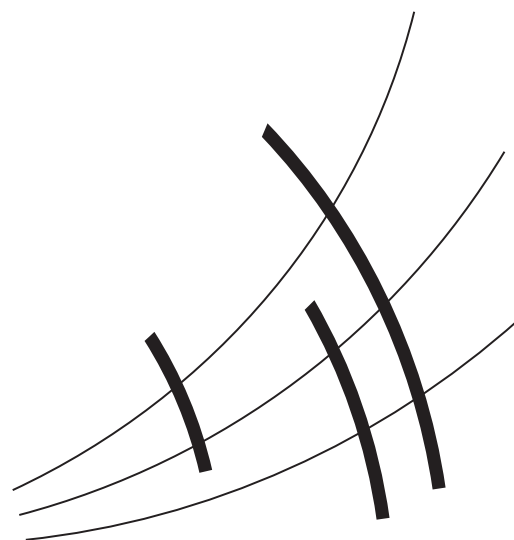
© Ivan Malý

PKF – Prague Philharmonia, o. p. s.

VÝROČNÍ ZPRÁVA ZA ROK 2021

Předkládá
JUDr. Kateřina Kalistová
ředitelka PKF – Prague Philharmonia

Praha, 29. dubna 2022



OBSAH

1. ÚVODNÍ SLOVO KATEŘINY KALISTOVÉ, ŘEDITELKY • 2	8. SÍDLO PKF – PRAGUE PHILHARMONIA • 32
2. ÚVODNÍ SLOVO MARTINA KLIMPLA, PŘEDSEDY SPRÁVNÍ RADY • 4	9. PARTNEŘI A DONÁTOŘI • 33
3. INFORMACE O AKTIVITÁCH V ROCE 2021 – NEJDŮLEŽITĚJŠÍ MILNÍKY • 6 3.1. Z HISTORIE • 6 3.2. ABONENTNÍ CYKLUS A • 6 3.3. ABONENTNÍ CYKLUS L • 6 3.4. ABONENTNÍ CYKLUS S • 6 3.5. ABONENTNÍ CYKLUS K • 7 3.6. ABONENTNÍ CYKLUS D/E • 7 3.7. VZDĚLÁVACÍ PROJEKTY • 7 3.8. KONCERTNÍ ČINNOST V ČR A V ZAHRANIČÍ • 8 3.9. NAHRÁVACÍ PROJEKTY • 9	10. MANAŽERSKÉ SHRUTÍ • 34
4. KONCERTNÍ ČINNOST / STATISTIKA • 10 4.1. KONCERTY VE VLASTNÍ ORGANIZAČNÍ REŽII • 10 4.2. KONCERTY PRO DOMÁCÍ POŘADATELE • 12 4.3. KONCERTY PRO ZAHRANIČNÍ POŘADATELE • 14 4.4. NATÁČENÍ / ZVUKOVÉ A ZVUKOVĚ-OBRAZOVÉ ZÁZNAMY • 14 NATÁČENÍ VE VLASTNÍ ORGANIZAČNÍ REŽII • 14 NATÁČENÍ PRO JINÉ POŘADATELE • 15 4.5. PŘEHLED HRANÉHO REPERTOÁRU • 17	11. PŘEHLED O TRŽBÁCH ZA PRODANÁ ABONMÁ A JEDNOTLIVÉ VSTUPENKY • 36 ABONENTNÍ VSTUPENKY / TRŽBY V SEZONÁCH • 36 JEDNOTLIVÉ VSTUPENKY / TRŽBY V SEZONÁCH • 37 CELKOVÉ TRŽBY ZA VLASTNÍ ABONENTNÍ KONCERTY V SEZONÁCH • 38
5. ORGANIZAČNÍ STRUKTURA • 22 5.1. SCHÉMA • 22 SPOLUPRACOVNÍCI • 23 5.2. UMĚLECKÁ RADA • 23 5.3. ORCHESTRÁLNÍ RADA • 23 5.4. ZAMĚSTNANCI • 23 5.5. DOHODY O PRACOVNÍ ČINNOSTI • 23 5.6. DOHODY O PROVEDENÍ PRÁCE • 23 5.7. MATEŘSKÁ NEBO RODIČOVSKÁ DOVOLENÁ • 23 5.8. EXTERNÍ SPOLUPRACOVNÍCI • 23	12. EKONOMIKA SPOLEČNOSTI • 39
6. OBSAZENÍ ORCHESTRU, ÚVAZKY • 24	13. ROZVAHA • 40
7. PROPAGACE A PODPORA PRODEJE, MÉDIA, MEDIÁLNÍ OHLASY • 26 7.1. PROPAGACE A PODPORA PRODEJE • 26 7.2. MÉDIA • 26 7.2.1. VÝBĚR Z MEDIÁLNÍCH OHLASŮ • 27 7.2.2. UKÁZKY MEDIÁLNÍCH OHLASŮ • 30	14. VÝKAZ ZISKU A ZTRÁTY • 44
	15. PŘÍLOHA K ÚČETNÍ ZÁVĚRCE • 46
	16. VÝROK AUDITORA K ÚČETNÍ ZÁVĚRCE • 49
	17. SPRÁVNÍ A DOZORČÍ RADA • 54
	18. ZÁVĚR • 55
	19. PARTNEŘI PKF – PRAGUE PHILHARMONIA • 56
	20. KONTAKTNÍ ÚDAJE • 58

1. ÚVODNÍ SLOVO KATEŘINY KALISTOVÉ



Vážené dámy, vážení pánové, milí příznivci PKF – Prague Philharmonia,

předkládám Vám výroční zprávu shrnující činnost obecně prospěšné společnosti PKF – Prague Philharmonia za rok 2021. Dovolte mi pár slovy shrnout činnost orchestru v roce 2021. Činnost orchestru se na rozdíl od roku 2020 neomezovala na pouhé nahrávání a koncerty bez posluchačů, ale ve druhé polovině roku 2021 se za dodržování přísných podmínek protipandemických opatření Vlády České republiky podařilo uskutečnit značnou část plánovaných koncertů. Jako jeden z nemnoha uměleckých souborů vycestoval orchestr i dvakrát do zahraničí, a to do Švýcarska a do Japonska. Řada projektů musela být v průběhu roku překládána na jiná data, program upravován dle aktuálních podmínek, v několika případech byli zahraniční sólisté či dirigenti nahrazeni českými, neboť pro zahraniční umělce

nebylo možné z důvodu pandemické situace v naší či jejich zemi přicestovat. Management orchestru dbal na dodržování doporučených hygienických opatření u členů managementu, hráčů orchestru i publika (distribuce nanoroušek, měření teploty, před některými mimořádně náročnými projekty organizování testů na covid s odběry profesionálním odběrovým týmem certifikované laboratoře, kontrol očkování, testů nebo certifikátů o prodělané nemoci u členů orchestru, zvýšené nároky na úklid zkušebních i koncertních prostor, dodržování rozestupů členů orchestru na pódiu, kontrolovalo se také dodržování hygienických předpisů u publika).

Páteř koncertní činnosti tvořily vlastní koncerty, natáčení a projekty na území České republiky. Koncerty hlavního orchestrálního cyklu A jsou vlajkovou lodí PKF, kde prezentuje svoje interpretační umění, představuje talentované umělce, české hudebníky a dirigenty, ale také významné zahraniční interprety. Podrobně se o jednotlivých koncertech dočtete v kapitolách dále. Dovolte mi zmínit alespoň několik jmen sólistů a dirigentů, kteří vystoupili v rámci hlavního orchestrálního cyklu A. Byli jimi vedle našeho šéfdirigenta Emmanuela Villauma jeden z nejlepších harfistů současnosti, Emmanuel Ceysson, klavírista Andrew von Oeyen, dirigent Harry Bicket, jihoamerický dirigent Marcelo Lehninger či klavírista Olli Mustonen. Pátý ročník donátorské abonentní řady PKF – LOBKOWICZ abonmá s podtitulem „Setkání s příběhy umění“ se jako zázrakem vyhnul jednotlivým vrcholům pandemie a během roku 2021 proběhly všechny čtyři plánované koncerty tohoto cyklu. Výtěžek z této koncertní řady půjde jako již tradičně na podporu uměleckých aktivit PKF – Prague Philharmonia. Dramaturgickým leitmotivem tradičního cyklu soudobé hudby byla hudba současných českých a slovenských autorů, hlavním tématem komorní abonentní řady byly ženy-skladatelky. Novinkou v roce 2021 byl v rámci edukativních projektů koncept Entrée – muzikologicko-vědní úvod ke koncertům řady A. Širokou škálu aktivit orchestru tradičně doplňovaly koncerty pro rodiče s dětmi a koncerty pro školy, pokračoval projekt Orchestr ZOOM a konala se i soutěž Talent Prahy 5. V roce 2021 nadále probíhala úzká spolupráce s Hudební a taneční fakultou Akademie múzických umění v Praze, odkud do orchestru přichází řada členů Orchesterální akademie. Ve své činnosti pokračoval i dětský klub Notička.

V roce 2021 bylo plánováno několik zahraničních koncertních turné či jednotlivých koncertů. Podařilo se díky velkému úsilí partnerského pořadatele i managementu orchestru uskutečnit dva, a to již tradičně do švýcarského Murtenu na festival Murten Classics, a orchestr se také na podzim vrátil na prestižní pódia do Japonska. Na švýcarský hudební festival Murten Classics je orchestr PKF – Prague Philharmonia zván pravidelně. Tentokrát se uskutečnily 2 koncerty, které řídil současný umělecký ředitel festivalu Christoph Matthias Müller, sólistou byl jeden z největších houslistů současnosti, Frank Peter Zimmermann. Do Japonska byl orchestr PKF – Prague Philharmonia pozván ve své historii již po několikáté, tentokrát s dirigentem Leošem Svárovským. Přípravu zájezdu provázela nejistota neustále se měnících opatření proti šíření nemoci covid-19 jak na straně České republiky, tak na straně Japonského království. V tomto ohledu byla příprava naprosto unikátní a ani jedna strana s tímto aspektem neměla předchozí zkušenost. Orchester PKF – Prague Philharmonia byl v září 2021 prvním zámořským orchestrem, který v Japonsku mohl po dlouhé pauze od listopadu 2020 vystupovat. Uskutečnění turné předcházela řada žádostí a dlouhého čekání na povolení několika japonských ministerstev. Orchester byl pravidelně podrobován PCR testům. Z uměleckého hlediska byl zájezd nesmírně úspěšný. Během turné byli sólisty koncertů prvotřídní violoncellista Santiago Cañon-Valencia a mladí klavíristé s mezinárodní reputací Keigo Mukawa a Kyohei Sorita. Na přání pořadatelské agentury byla na programu v Japonsku oblíbená díla Bedřicha Smetany, Antonína Dvořáka, Ludwiga van Beethovena a Sergeje Rachmaninova. Orchester do Japonska pozvala umělecká agentura Koransha. Turné orchestru PKF – Prague Philharmonia se konalo pod záštitou velvyslance České republiky v Tokiu, pana Martina Tomča.

Důležitou kapitolou činnosti orchestru je i tuzemská koncertní činnost. PKF – Prague Philharmonia je pravidelně oslovena pořadateli koncertů v Praze a jinde v České republice, hostuje na nejprestižnějších festivalech, jako je MHF Pražské jaro, MHF Dvořákova Praha, MOF Smetanova Litomyšl, MHF Český Krumlov atd.

V roce 2021 se však z důvodu pandemie řada nasmlouvaných vystoupení musela zrušit, modifikovat nebo přesunout na pozdější termín. I tak se podařilo uskutečnit několik

vyňkajících koncertů jako například provedení výjimečného projektu Essential Lang v pražském Centru současného umění DOX.

I v roce 2021 se orchestr zúčastnil několika významných nahrávání. PKF – Prague Philharmonia využila možnosti zvukového či zvukově-obrazového záznamu zejména ve chvílích, kdy nebylo možné uskutečňovat koncerty s přítomností publika v koncertních sálech.

Podstatou fungování neziskových organizací je **vícezdrojové financování**. Tak jako v předchozích letech, i v roce 2021 se vedení společnosti snažilo o zajišťování zdrojů na pokrytí provozních nákladů jak ze státního rozpočtu a rozpočtu hlavního města Prahy, tak z vlastní umělecké činnosti. Nemalým zdrojem příjmů jsou pak dary právnických osob (zejména generálního partnera PKF – Komerční banky, a.s.), tak soukromých donátorů (mezi hlavní mecenáše patří již několik let Julius Prüger a Milan Popilka). Velkou měrou přispěl k financování činnosti orchestru i jeho zakladatel, filantrop a předseda představenstva investiční skupiny RSBC Robert Schönfeld.

Hlavní cíle obecně prospěšné společnosti byly tak, přes veškeré překážky, i v roce 2021 naplněny.

Závěrem mi dovolte z celého srdce poděkovat členům orchestru, organizačnímu týmu, ale především návštěvníkům koncertů a všem podporovatelům činnosti PKF – Prague Philharmonia za energii a věrnost, kterou orchestru dlouhodobě prokazují.

JUDr. Kateřina Kalistová
ředitelka PKF – Prague Philharmonia, o.p.s.

2. ÚVODNÍ SLOVO MARTINA KLIMPLA



kontaktu s hudebníky našeho skvělého tělesa. Pandemická situace nás zcela jistě donutila se i zamyslet nad některými životními hodnotami, které jsme ve spěchu 21. století vnímali možná již příliš okrajově. Prostředí ztichlého sálu a poslech nádherných tónů vážné hudby dává tomuto zamyšlení zcela jiný rozměr.

Chtěl bych touto cestou poděkovat celému orchestru – za trpělivost, obětavost a pochopení. Vedení orchestru za snahu o udržení vyrovnaného rozpočtu, zabezpečení ekonomické stability a péči o orchestr. Všem zaměstnancům za jejich nasazení a vynaložené úsilí při zvládnutí organizace koncertů v době omezení a nejistoty. Kolegům ze správní rady pak za jejich práci a iniciativy, v rámci kterých se snažili o oslovení dalších potenciálních podporovatelů. A když již děkuji – musím zmínit i našeho zakladatele, současné podporovatele, mecenáše a sponzory, kteří nás v těžkých chvílích neopustili, a naopak výrazně podpořili. A to nejdůležitější poděkování patří Vám – našim posluchačům.

Uzavíráme sezónu, která v sobě odrážela dozvuky pandemie a po krátkém vydechnutí i události, které se zdály být pro 21. století v Evropě těžko uvěřitelné – přesto se staly. Vyjádřená solidarita ukrajinskému lidu formou speciálního koncertu PKF – Prague Philharmonia v sále KD Ládví jakož i formou společného projektu s Pražským filharmonickým sborem ve Dvořákově síni Rudolfiny, jen potvrzuje vyspělost členů našeho tělesa. Děkuji jim za to.

Dovolím si proto zakončit svůj krátký příspěvek přáním, abychom se v budoucí sezoně opět setkávali na našich koncertech a vychutnávali si hudební zážitky, které pro nás vedení orchestru spolu s hudebním ředitelem a šéfdirigentem Emmanuelem Villaumem připraví. A to v míru a ve zdraví.

S úctou

JUDr. Martin Klimpl
Předseda správní rady
PKF – Prague Philharmonia

Vážení příznivci PKF – Prague Philharmonia, dámy a pánové,

je mi ctí mít možnost Vás opět oslovit z pozice předsedy správní rady PKF – Prague Philharmonia.

Při psaní těchto řádek se mi přeci jen dýchá o trochu lépe. Uplynulá sezona byla opět velkou zkouškou pro celý náš orchestr, byla to vlastně taková půlená sezóna – s „covidovými“ restrikcemi a bez „covidových“ restrikcí. Důležité však bylo, že se koncertní sály opět zaplnily a přes veškerá omezení se potvrdilo, co vážná hudba znamená, co umí přinést – jak umí spojovat, povzbuzovat, měnit naši mysl. A ještě jedna věc se zvýraznila – co pro člověka znamená absence sociálního kontaktu, vzájemnosti, komunikace.

O to více člověk prožil atmosféru plného sálu, hučení foyer o přestávce, o to více si vážil přímého



3. INFORMACE O AKTIVITÁCH PKF V ROCE 2021 – NEJDŮLEŽITĚJŠÍ MILNÍKY

3.1. Z HISTORIE

Již od počátku svého vzniku v roce 1994, kdy byl založen z iniciativy dirigenta Jiřího Bělohlávka pod názvem Pražská komorní filharmonie, je orchestr považován za jeden z největších kulturních počínů v novodobé historii našeho státu. Od roku 2013 nese nový název **PKF — Prague Philharmonia**. Jiří Bělohlávek stál v jejím čele až do roku 2005. V letech 2005—2015 se na postu šéfdirigenta postupně vystřídal Kaspar Zehnder (2005—2008) a Jakub Hruška (2008—2015). Od sezony 2015—2016 zastává pozici uměleckého ředitele a šéfdirigenta PKF — Prague Philharmonia francouzský dirigent Emmanuel Villaume.

Za dobu své existence odehrál orchestr přes 2000 koncertů v 25 zemích světa. Vzpomeňme koncert v rámci BBC Proms v Londýně (2004), koncert pro španělského krále Juana Carlose v Granadě (2004), Pavarotti Tribute „Salute Petra“ v jordánské Petře za účasti světových hvězd Plácida Dominga, José Carrerese, Stinga, Zucchera a dalších (2008), slavnostní koncert v rámci summitu NATO v Praze (2000) či koncerty k 10. a 20. výročí sametové revoluce (1999, 2009). Diskografie orchestru čítá téměř 90 nahrávek pro prestižní světová i česká vydavatelství: Deutsche Grammophon, Decca, Supraphon, EMI, Warner Classics, Sony Classical, Pentatone, Harmonia Mundi, Radioservis, Denon, Blackbox, Naxos, Wald Press Collection, Panton, Clarton či Multisonic. Pro Český rozhlas vytvořila PKF — Prague Philharmonia přes 400 rozhlasových snímků.

Po skonu Jiřího Bělohlávka se novým zakladatelem této instituce stal filantrop a předseda představenstva skupiny RSBC Robert Schönfeld.

Činnost orchestru byla pandemií nemoci covid-19 v roce 2021 značně omezena. Nicméně i tak společnost PKF — Prague Philharmonia naplňovala hlavní cíle, které má vepsány ve Statutu společnosti:

- šíření a popularizace kulturních hodnot v oblasti hudební kultury
- propagace umělecky hodnotné hudby ve špičkové interpretaci
- provozování této hudby, tj. zpřístupnění uměleckých hodnot nejvyšší kvality co nejširšímu spektru posluchačů
- podpora mladých umělců, začínajících hudebníků- absolventů středních a vysokých uměleckých škol
- pěstování a šíření nových skladeb české soudobé hudby
- poskytování různých příležitostí k vystoupení absolventům a studentům vysokých a středních uměleckých škol, jejich zařazování do orchestru, nabízení stáží studentů dirigentského a kompozičního oboru uměleckých škol
- vytváření příznivých ekonomických podmínek pro návštěvu koncertů formou slev
- výchovné koncerty pro mládež
- koncerty mimo zavedená kulturní centra

Koncertní aktivita PKF — Prague Philharmonia se v roce 2021 odvíjela na podobných principech, jako tomu bylo v předešlých letech. Páteř koncertní činnosti tvořily vlastní koncerty, tentokrát výrazně převažovaly projekty na území České republiky, především samozřejmě

v Praze, kde má orchestr své sídlo, nicméně velkým úspěchem bylo uskutečnění turné orchestru v Japonsku a hostování na prestižním hudebním festivalu ve švýcarském Murtenu.

3.2. ABONENTNÍ CYKLUS A

První koncert cyklu A, který se mohl v roce 2021 konat před živým publikem, byl pod taktovkou šéfdirigenta **Emmanuela Villauma**. Sólistou byl světově proslulý harfový virtuos **Emmanuel Ceysson**. Koncert přilákal nejen odbornou kritiku, ale také harfisty z téměř celé České republiky. Sólista si pro své vystoupení zvolil v našich zeměpisných šířkách netradiční repertoár, energickou skladbu Alberta Ginastery, Koncert pro harfu a orchestr, op. 25. Koncert mohli televizní diváci sledovat v přímém přenosu na ČTArt. V podzimní části roku se podařilo uskutečnit všechny tři plánované koncerty. Zahajovací koncert nové sezony byl opět pod taktovkou šéfdirigenta a s vynikajícím americkým klavíristou **Andrewem von Oeyenem**, který bravurně zahrál Rachmaninův Klavírní koncert č. 2. Do Prahy se jako dirigent k orchestru vrátil i odborník na cembalo a zlatou éru tohoto nástroje, **Harry Bicket**. Orchester si s ním velmi dobře rozumí, a tak byl koncert A2 opět ve velmi příjemné atmosféře. S ohledem na renomé této hudební osobnosti byl velmi hojně navštíven odbornou i laickou veřejností. Těsně před Vánoci stanuli na pódiu Dvořákovy síně vedle sebe mladý energický jihoamerický dirigent **Marcelo Lehninger** a finský zkušený a ve světě velmi ceněný klavírista **Olli Mustonen**. Ten se systematicky věnuje interpretaci díla Bohuslava Martinů. Pražskému publiku zahrál jeho Koncert pro klavír a orchestr č. 3.

3.3. ABONENTNÍ CYKLUS PKF—LOBKOWICZ LOB

Hlavními protagonisty koncertů tohoto cyklu byli šéfdirigent orchestru **Emmanuel Villaume**, slovenský **basbarytonista Peter Kellner**, **sólohornista** Berlínské filharmonie **Stefan Dohr** a charismatická francouzská **violoncellistka Camille Thomas**.

3.4. ABONENTNÍ CYKLUS S

V roce 2021 se v rámci cyklu soudobé hudby S mělo uskutečnit šest koncertů, pořádaných již tradičně v Experimentálním prostoru NoD. Výjimečnost tohoto cyklu tkví především v jeho nevšedním formátu „debata/koncert“, kdy jsou autoři hudby osobně přítomni na koncertech a publiku sami představí svoje dílo. V důsledku pandemie se z původně šesti avizovaných koncertů konaly pouze dva — 22. června 2021 s protagonisty **Janou Kmiťovou**, **Petrem Wajsarem** a **Milošem Orsonem Štědrněm** a úvodní koncert sezony 2021/2022, 19. října 2021, věnovaný **Janu Kaproví** a **Viktoru Kalabisovi**.

3.5. ABONENTNÍ CYKLUS K

Komorní cyklus K se již několik let koná v krásném sále barokního refektáře Matematicko-fyzikální fakulty Univerzity Karlovy na Malostranském náměstí. Tento prostor sólisty z řad stálých členů orchestru PKF — Prague Philharmonia a jejich hostů inspiruje k zajímavým programovým dramaturgiím i netradičním nástrojovým obsazením. V roce 2021 byl na čtyřech koncertech tohoto cyklu zapojen ženský hlas. Nejlepší české pěvkyně současnosti **Kateřinu Kněžíkovou**, **Lucii Hilscherovou** a **Marii Fajtovou** na zahajovacím koncertě nové sezony v září 2021 vystřídal hlas dramatický. Po boku souboru Kapralova Quartet vystoupila herečka pražského Národního divadla, **Tatjana Medvecká**.

3.6. ABONENTNÍ CYKLUS D/E

PKF — Prague Philharmonia již řadu let důsledně dbá na společensko — edukační projekty. V roce 2021 se uskutečnily čtyři koncerty tohoto cyklu s dětským publikem, a to ve druhé části roku (abo D1, E1, D2 a E2). V prvním pololetí se koncerty konat nemohly z důvodu pandemických opatření.

Dramaturgii koncertů v roce 2021 nadále zastřešovala **Šárka Krejčí**, režisérkou koncertů je v nové sezoně **Veronika Poldauf Riedlbauchová**. Děti koncertem provází již řadu let oblíbení skřítkci Šíma a Lupi v podání **Stely Chmelové** a **Filipa Sychry**.

3.7. VZDĚLÁVACÍ PROJEKTY PKF

PKF — Prague Philharmonia nabídla v roce 2021 velmi kvalitní portfolio dalších edukačních programů, rozšířené o nový edukační program pro dospělé posluchače. Program koncertů pro děti a rodiče v Rudolfinu, abonentní řada D/E, je prováděn i v Kulturním domě Ládví, a to v drobné modifikaci jako **koncerty pro školy**. Na tyto koncerty se tradičně sjíždí školy z celé Prahy, neboť koncerty mají standardně vysokou edukační i interpretační úroveň. Navzdory pandemickým restrikcím se podařilo uspořádat **8 koncertů**, a to v podzimní části roku 2021. Ostatní plánované termíny v roce 2021 byly sice školami rezervované, avšak musely být zrušeny. Posledním z koncertů pro školy byl tentokrát předvánoční koncert s účastí smíšeného sboru a čtyř pěveckých sólistů, na programu byl výběr vánočních koled Zdeňka Lukáše a hlavním bodem programu pak byla tradiční **Česká mše vánoční Jakuba Jana Ryby**.

Relativně mladým edukačním projektem PKF je koncept **Orchestr ZOOM**. Projekt je určen pro druhý stupeň základních škol a pro školy střední. Základní filozofie je zprostředkování osobního kontaktu mezi dětmi a hráči orchestru a bezprostředního vjemu ze hry na hudební nástroj. Děti se při úvodní besedě dozvídají, co budou

poslouchat, mají možnost se seznámit s hudbou, kterou pak poslouchají při zkoušce. Před začátkem zkoušky mohou diskutovat přímo s jednotlivými hráči, případně i se sólisty a dirigentem. Za celý rok 2021 z důvodu pandemie mohlo proběhnout jen 1 setkání tohoto projektu.

Významnou edukační aktivitou PKF je již řadu let soutěž **„Talent Prahy 5“**, kde každý rok v prosinci odborná porota, v jejímž čele stojí světoznámý dirigent Leoš Svárovský, vybírá nejtalentovanější hudebníky — instrumentalisty či pěvecký sbor. Soutěž si za léta své existence získala prestiž zejména mezi Základními uměleckými školami, ale i mezi soukromými učiteli hudby. Výherci jednotlivých kategorií pak mají možnost vystoupit na koncertě laureátů, který se koná v Národním domě na Smíchově v lednu či únoru následujícího roku. Koncert laureátů 14. ročníku soutěže byl z důvodu pandemických opatření odložen až na červen, zato se ale konal přímo v den svátku hudby, 21. června 2021.

Velmi atraktivní a žádané studenty konzervatoří a vysokých hudebních škol jsou interpretační semináře v oboru komorní a sólové hry, které PKF pořádá ve spolupráci se svými koncertními mistry i významnými umělci ze zahraničí. Konkurs do dalšího ročníku **Orchestrální akademie PKF** se koná obvykle v červnu, nicméně v roce 2021 byl konkurs odložen až na podzim, aby bylo frekventantům předchozího ročníku umožněno odehrát dostatečný počet koncertů s orchestrem.

V roce 2021 nadále probíhala také úzká spolupráce s **Hudební a taneční fakultou Akademie múzických umění** v Praze, se kterou PKF — Prague Philharmonia podepsala v prosinci 2017 Memorandum o spolupráci. Ta probíhá na několika úrovních. Koncerty abonentního cyklu D/E dirigovali i v roce 2021 studenti a absolventi HAMU. V rámci cyklu pořádaného HAMU pod názvem „Ti nejlepší“ nastudovala PKF — Prague Philharmonia v roce 2021 z důvodu pandemie několikrát odložené 3 koncerty se studenty dirigování a sólisty z řad studentů HAMU. Z této spolupráce se rekrutují i adeпти Orchestrální akademie PKF — Prague Philharmonia. Pro studenty je spolupráce s takto prestižním orchestrem nejen velmi zajímavá z hlediska dirigentské a interpretační praxe, ale je pro ně cennou zkušeností do uměleckých životopisů při startu umělecké kariéry.

Dětský klub Notička

Program setkání, která se mohla v roce 2021 konat, byl následující: Workshop — Balet nás baví — Děti si s první sólistkou baletu ND v Praze, Nikolou Márovou, zkusily základní baletní postoj a kroky. Jak dlouho musí baletky každý den trénovat? Co musí cvičit, aby minimalizovaly možnost úrazu? Co jsou to piškoty? Kdo je vyrábí a jak? Jaké oblečení mají baletky? Kdo je to primabalerína? Odpovědi na tyto a podobné otázky se děti mohly během workshopu dozvědět.

Workshop — Pantomima a gesta v tanci — Děti si s taneční pedagožkou DBP (Dětského baletu Praha), Karolínou Novákovou, zkoušely pantomimu. Předváděly a hádaly různá slova. Naučily se podle obrázků poznat některá baletní vystoupení (např. podle oblečení).

Workshop — Něco málo z historie tance a jeho různých stylů — děti s uměleckou vedoucí DBP, Veronikou Zídkovou, získaly informace z dějin tance, vyzkoušely si v příjemných venkovních prostorech historický tanec a poznaly složitost koordinace nejen kroků, ale i používání gest rukou.

Workshop — Charakterní tanec cizích národů a jeho úloha v baletu a český lidový tanec — Děti s muzikálovou choreografkou a bývalou sólistkou Státní opery Praha, taneční pedagožkou DBP a pedagožkou taneční konzervatoře, Natalií Kolvou, poznaly souvislosti mezi tancem cizích národů a baletem.

Workshop — p. Zemanová měla s dětmi výtvarný workshop — vyráběly látkovou baletku jako sponkovničku.

I. setkání — Balet nás baví

- klasický balet a moderní balet — Balet nás baví — Nikola Márová (první sólistka baletu ND v Praze)
- prezentace historie baletu a dalších tanečních stylů — Veronika Zídková — umělecká vedoucí Dětského baletu Praha
- baletní rozcvička
- děti se dozvěděly něco o tanečních kostýmech a baletních špičkách
- charakterní tanec cizích národů a jeho úloha v baletu a český lidový tanec — Natalia Kolva — muzikálová choreografka, bývalá sólistka Státní opery Praha, pedagožka taneční konzervatoře
- děti se seznámily také s moderní hudbou, lidovou hudbou a hudbou pro společenské tance
- výtvarné pojetí baletu — výtvarný workshop
- baletní workshopy
- pantomima a gesta v tanci — Karolína Nováková — taneční pedagožka
- setkání s první sólistkou ND v Praze

II. setkání — Opera je pro každého

- opera Rusalka — hudebně dramatický workshop
- pěvecká dílna
- výtvarný workshop
- workshop s Janem Průchou — operní hudba

III. setkání — Říše loutek

- děti zhlédly loutkové představení
- seznámily se s loutkami a zkusily je ovládat
- práce s loutkou, vodění loutek
- nácvik zdvojené interpretace

- zvuky, hudba, slovo a jak se s nimi pracuje — základní kurz jevištní mluvy
- tvorba jednoduché loutky
- tvorba modelové loutky s nácvikem jednoduchého děje
- spolupráce s Dětským studiem Říše loutek
- prohlídka divadla Říše loutek, zákulisí, druhy loutek
- film v divadle
- dramatická výchova — hry a cvičení

IV. setkání — Divadelní svět o Vánocích aneb Adventní setkání s rodiči

- výtvarný workshop — dětské loutkové dílny Zdeňka Podhůrského — pro děti 10—14 let — výroba marionety (prodloužené setkání)
- pro děti 6—9 let — výroba javajky (prodloužené setkání)
- fotografování s profesionálem, vysvětlení fotografických triků
- ve výtvarném workshopu si děti vytvořily z fotek koláž
- loutkové divadelní představení — UKRADENÉ VÁNOCE — Toy Machine s Janem Průchou divadelní hrátky

Entrée před koncerty hlavního abonentního cyklu — edukační projekt nově i pro dospělé posluchače

Tak jako jiné světové orchestry, i orchestr PKF — Prague Philharmonia má před sebou velký úkol, a to zaujmout své stávající posluchače a přitáhnout pozornost nových návštěvníků koncertů klasické hudby. To bylo hlavním důvodem vzniku tohoto nového edukačního projektu. Zatím zaznamenáváme zájem publika. Ti, kdo na tyto předmluvy či rozhovory před koncerty přišli, Entrée vítají, posluchačů, kteří přijdou o pár desítek minut dříve do koncertního sálu kvůli Entrée, přibývá.

3.8. KONCERTNÍ ČINNOST V ČR A V ZAHRANIČÍ

PKF — Prague Philharmonia je pravidelně oslovována pořadatelé koncertů v Praze a jinde v České republice, hostuje na nejprestižnějších festivalech, jako je MHF Pražské jaro, MHF Dvořákova Praha, MOF Smetanova Litomyšl, MHF Český Krumlov atd. V roce 2021 se však z důvodu pandemie řada nasmlouvaných vystoupení musela zrušit, modifikovat nebo přesunout na pozdější termín. I tak se podařilo uskutečnit několik vynikajících koncertů jako například provedení projektu Essential Lang v pražském centru současného umění DOX.

V roce 2021 bylo plánováno několik zahraničních koncertních turné a jednotlivých koncertů. Díky velkému úsilí partnerského pořadatele i managementu orchestru se podařilo uskutečnit dva, a to již tradičně do švýcarského Murtenu na festival **Murten Classics** a orchestr se na podzim vrátil také na prestižní pódia do Japonska. Na švýcarský hudební festival Murten Classics je orchestr

PKF — Prague Philharmonia zván pravidelně. V roce 2020 se festival kvůli pandemii nemoci covid-19 nekonal, letošní ročník se již uskutečnil. Program dvou koncertů byl totožný a zahrnoval méně známé dílo Alexandra Veprika a dvě často hraná díla Roberta Schumanna a Ludwiga van Beethovena. Koncerty řídil současný umělecký ředitel festivalu **Christoph Matthias Müller**, sólistou byl jeden z největších houslistů současnosti, **Frank Peter Zimmermann**. Díky dobrému počasí se koncerty mohly konat na hlavní scéně festivalu, na nádvoří zámku v Murtenu. Oba koncerty byly zcela vyprodané. Co se týče pandemických nařízení, podmínkou byla 100% proočkovanost všech včetně publika. Festival se tak honosí titulem „safe festival“, což osvobodilo posluchače od nošení roušek při koncertech. Spolupráce s festivalem Murten Classics by měla dále pokračovat i v budoucnu.

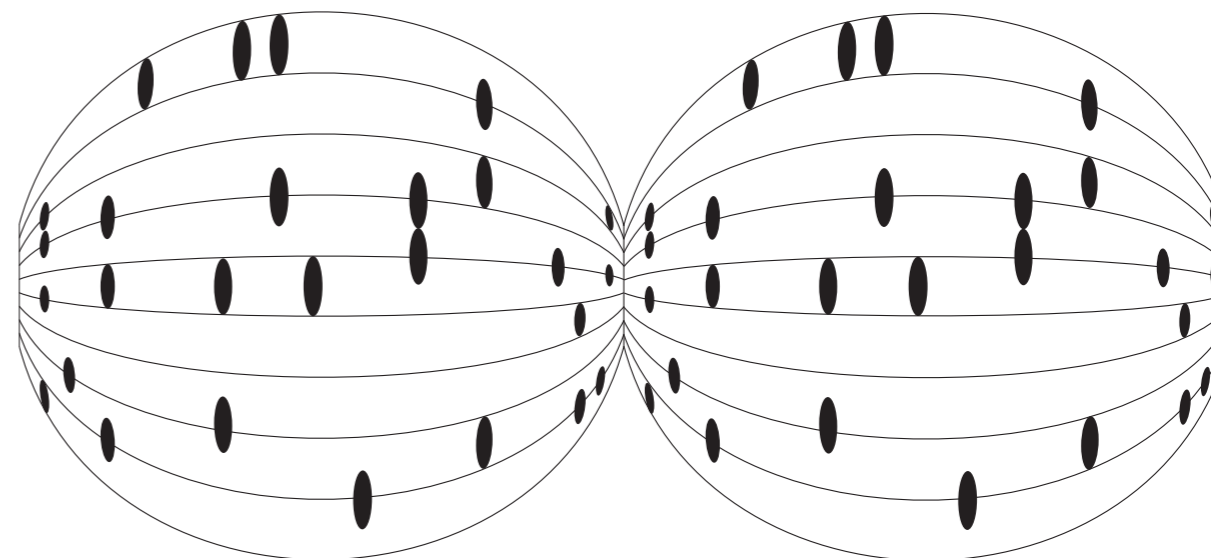
Do **Japonska** byl orchestr PKF — Prague Philharmonia pozván ve své historii již po několikáté, tentokrát s dirigentem Leošem Svárovským. Přípravu zájezdu provázela nejistota neustále se měnících opatření proti šíření nemoci covid-19 jak na straně České republiky, tak na straně Japonského království. V tomto ohledu byla příprava naprosto unikátní a ani jedna strana s tímto aspektem neměla předchozí zkušenost. Orchestr PKF — Prague Philharmonia byl v září 2021 prvním zámořským orchestrem, který v Japonsku mohl po dlouhé pauze od listopadu 2020 vystupovat. Uskutečnění turné předcházela řada žádostí a dlouhého čekání na povolení několika japonských ministerstev. Orchestr byl pravidelně podrobován PCR testům, pobyt byl realizován podobně jako u olympioniků, kteří v Tokiu byli o několik týdnů dříve, v tzv. „bublině“, tedy transport výhradně autobusy, pobyt pouze v hotelu nebo v koncertním sále. Na koncertech byli nicméně za přísných

hygienických podmínek posluchači. Turné se zúčastnilo 64 hudebníků orchestru s dirigentem Leošem Svárovským. Z uměleckého hlediska byl zájezd nesmírně úspěšný. Během turné byli sólisty koncertů prvotřídní violoncellista Santiago Cañon-Valencia a mladí klavíristé s mezinárodní reputací Keigo Mukawa a Kyohei Sorita. Na přání pořadatelské agentury byla na program v Japonsku oblíbená díla Bedřicha Smetany, Antonína Dvořáka, Ludwiga van Beethovena a Sergeje Rachmaninova. Orchestr do Japonska pozvala umělecká agentura Koransha. Turné sestávalo z šesti koncertů, které se konaly ve městech Kanagawa, Gunma, Shiga, Aichi a Tokio. Turné orchestru PKF — Prague Philharmonia se konalo pod záštitou velvyslance České republiky v Tokiu, pana Martina Tomča, Ph.D. Po skončení turné projevila pořadatelská agentura zájem o realizaci dalšího turné orchestru PKF — Prague Philharmonia. Termín je v tuto chvíli v jednání.

3.9. NAHRÁVACÍ PROJEKTY 2021

V roce 2021 využila PKF — Prague Philharmonia možnosti zvukového či zvukově-obrazového záznamu zejména ve chvílích, kdy nebylo možné uskutečňovat koncerty za přítomnosti publika v koncertních sálech.

Nahráno bylo celkem 20 záznamů (4 ve vlastní režii, 16 v režii jiného pořadatele), z toho 5 zvukově-obrazových záznamů vzniklo pro studijní a archívní účely, 1 zvukový záznam pro ČRo, 1 záznam pro Českou televizi, 1 nekomerční záznam za účelem vydání propagačního CD koncertu „Talent Prahy 5“.



4. KONCERTNÍ ČINNOST PKF – PRAGUE PHILHARMONIA V ROCE 2021 – STATISTIKA

4.1. KONCERTY VE VLASTNÍ ORGANIZAČNÍ REŽII

ABO A – uskutečnilo se 6 koncertů

sezona 2020 • 2021			
Abo A8	12. 06. 2021	Rudolfinum, Dvořákova síň	Emmanuel Villaume — <i>dirigent</i> Emmanuel Ceysson — <i>harfa</i>
Abo A9	14. 02. 2021	online koncert, Jatka 78	Emmanuel Villaume , Simona Šaturová
Náhrada za A9			
Abo A5	02. 04. 2021	online koncert, Jatka 78	Jan Kučera — <i>dirigent</i> Jan Fišer — <i>housle</i> Stanislav Svoboda — <i>viola</i> Lukáš Pospíšil — <i>violoncello</i> Změna dirigenta
sezona 2020 • 2021			
Abo A1	08. 09. 2021	Obecní dům, Smetanova síň	Emmanuel Villaume — <i>dirigent</i> Andrew von Oeyen — <i>klavír</i>
Abo A2	26. 10. 2021	Rudolfinum, Dvořákova síň	Harry Bicket — <i>dirigent</i>
Abo A3	22. 12. 2021	Rudolfinum, Dvořákova síň	Marcelo Lehninger — <i>dirigent</i> Olli Mustonen — <i>klavír</i>

Nový edukační projekt – Entrée před koncerty abonentní řady A

Před všechny koncerty abonentní řady A nově zařazujeme tzv. Entrée, kde posluchače seznamujeme s programem večera, tato Entrée ozvláštňuje přítomnost účinkujícího dirigenta či sólisty. Přednášku a rozhovor s protagonisty večera vede hudební teoretička Lucia Maloveská. Konají se v pro publikum často neznámých částech koncertních domů, jako například v Talichově salonku a Respiriu Rudolfinu či v Cukrárně Obecního domu. Posluchači tak získávají další bonus k hudbě prezentované toho večera. Vstup na tato Entrée je zdarma a je přístupný pro všechny, kdo mají vstupenky na daný koncert.

Další koncerty řady A jarní části sezony 2020/2021 musely být z důvodu vládních nařízení v boji proti šíření nemoci covid-19 zrušeny.

Jednalo se o tato data:

Abo A4	09. 01. 2021	Rudolfinum, Dvořákova síň	Leoš Svárovský — <i>dirigent</i> Pražský filharmonický sbor
Abo A6	19. 03. 2021	Obecní dům, Smetanova síň	Emmanuel Villaume — <i>dirigent</i> Midori — <i>housle</i>
Abo A7	05. 05. 2021	Rudolfinum, Dvořákova síň	Emmanuel Villaume — <i>dirigent</i> Ailyn Pérez — <i>soprán</i>

ABO LOB – uskutečnily se 4 koncerty

sezona 2020 • 2021			
LOB 2	09. 06. 2021	Lobkovický palác	Emmanuel Villaume — <i>dirigent</i> Jan Fišer — <i>housle</i>
LOB 1	24. 06. 2021	Lobkovický palác	Peter Kellner — <i>basbaryton</i>
sezona 2020 • 2021			
LOB 3	18. 10. 2021	Lobkovický palác	Stefan Dohr — <i>lesní roh</i>
LOB 4	03. 11. 2021	Lobkovický palác	Camille Thomas — <i>violoncello</i>

ABO D – uskutečnily se 2 koncerty

sezona 2020 • 2021			
Abo D1	24. 10. 2021	Rudolfinum, Dvořákova síň	Na cestách časem Leoš Svárovský — <i>dirigent</i>
Abo D2	04. 12. 2021	Rudolfinum, Dvořákova síň	V zajetí strun Tomáš Stanček — <i>dirigent</i>

Dva koncerty této řady jarní části sezony 2020/2021 musely být z důvodu vládních nařízení v boji proti šíření nemoci covid-19 zrušeny.

Jednalo se o tato data:

sezona 2020 • 2021

Abo D3	14. 02. 2021	Rudolfinum, Dvořákova síň	
Abo D4	10. 04. 2021	Rudolfinum, Dvořákova síň	

ABO E – uskutečnily se 2 koncerty

sezona 2020 • 2021

Abo E1	24. 10. 2021	Rudolfinum, Dvořákova síň	Na cestách časem Leoš Svárovský — <i>dirigent</i>
Abo E2	04. 12. 2021	Rudolfinum, Dvořákova síň	V zajetí strun Tomáš Stanček — <i>dirigent</i>

Dva koncerty této řady jarní části sezony 2020/2021 musely být z důvodu vládních nařízení v boji proti šíření nemoci covid-19 zrušeny.

Jednalo se o tato data:

sezona 2020 • 2021

Abo E3	14. 02. 2021	Rudolfinum, Dvořákova síň	
Abo E4	10. 04. 2021	Rudolfinum, Dvořákova síň	

ABO S – uskutečnily se 2 koncerty

sezona 2020 • 2021

Abo S5	22. 06. 2021	Experimentální prostor NoD	Wajsar, Štědroň, Kmiťová
---------------	--------------	----------------------------	---------------------------------

sezona 2020 • 2021

Abo S1	19. 10. 2021	Experimentální prostor NoD	Kapr, Kalabis
---------------	--------------	----------------------------	----------------------

Další koncerty této řady jarní části sezony 2020/2021 a podzimní části sezony 2021/2022 musely být z důvodu vládních nařízení v boji proti šíření nemoci covid-19 nebo z důvodu onemocnění hráčů covid-19 zrušeny nebo přesunuty na jaro 2022. Jednalo se o tato data:

sezona 2020/2021

Abo S2	19. 01. 2021	Experimentální prostor NoD	Haase, Kabeláč, Loudová
Abo S3	16. 02. 2021	Experimentální prostor NoD	Lejava
Abo S4	13. 04. 2021	Experimentální prostor NoD	Kmiťová, Štochl

sezona 2020 • 2021

Abo S2	07. 12. 2021	Experimentální prostor NoD	Bartoň, Nejtek
---------------	--------------	----------------------------	-----------------------

ABO K – uskutečnilo se 7 koncertů

sezona 2020 • 2021

Abo K online	18. 01. 2021	Experience center, Hyundai	Prague Philharmonia Wind Quintet
Abo K online	01. 02. 2021	soukromá rezidence, Jesenice	Smyčcové kvarteto PKF – Prague Philharmonia
Abo K2	21. 06. 2021	Profesní dům, MFF UK	Trio Incendio, Václav Fůrbach (náhr. term.)
Abo K10	28. 06. 2021	Profesní dům, MFF UK	Belfiato Quintet, Kateřina Kněžíková

sezona 2020 • 2021

Abo K1	06. 09. 2021	Profesní dům, MFF UK	Kaprlová kvartet, Tatjana Medvecká
Abo K2	01. 11. 2021	Profesní dům, MFF UK	Hana Kubisová, Lucie Hilscherová, Slávka Pěchočová
Abo K3	06. 12. 2021	Profesní dům, MFF UK	Adéla Štajnochrová, Stanislav Penk, Robert Hugo, Marie Fajtová

Vyjménovat zrušené koncerty ABO K za rok 2021 téměř nelze, neboť jde o značnou řadu koncertů — jak těch, které byly původně plánovány, tak těch, které byly již přesunuty z roku 2020.

Koncerty pro školy – 8 koncertů

sezona 2020 • 2021

Z této řady se v jarní části sezony 2020/2021 neuskutečnil ani jeden koncert.

sezona 2021•2022

D1+E1	21. 10. 2021	KD Ládví	1 koncert
D1+E1	22. 10. 2021	KD Ládví	2 koncerty
D2+E2	02. 12. 2021	KD Ládví	2 koncerty
D2+E2	03. 12. 2021	KD Ládví	2 koncerty
Vánoční koncert	13. 12. 2021	KD Ládví	1 koncert Česká mše vánoční pro děti

Orchestr ZOOM

V roce 2021 proběhla jediná akce projektu Orchestr ZOOM, a to v září před koncertem ABO A1.

Soutěž „Talent Prahy 5“ — 1 koncert a 1 soutěžní přehrávka

Koncert	21. 06. 2021	Národní dům na Smíchově	koncert laureátů soutěže za rok 2020
Přehrávka	01. 12. 2021	ZUŠ Štefánikova	soutěžní přehrávka za rok 2021

Mimořádné koncerty

Italská noc	18. 07. 2021	Výstaviště Holešovice, Azy178	Jan Fišer — dirigent
Vánoční k. I	13. 12. 2021	KD Ládví	Česká mše vánoční
Vánoční k. II	17. 12. 2021	KD Ládví	Vánoční koncert Dechového kvinteta Prague Philharmonia

Ve vlastní režii PKF — Prague Philharmonia organizuje i **setkání klubu Notička**. Klub Notička je určen pro děti od 3 do 14 let a je další formou edukativní činnosti orchestru. V této zprávě jej však dále neuvádíme, neboť není součástí této dotace.

4.2. KONCERTY PRO DOMÁCÍ POŘADATELE

V roce 2021 odehrála PKF — Prague Philharmonia 16 koncertů pro domácí pořadatele v České republice.

31. 03. 2021	KD Ládví	Závěrečný koncert dirigentských kurzů Frekventanti dirigentských kurzů — <i>dirigenti</i>
16. 05. 2021	HAMU, Sál Martinů	Josef Štefan — dirigent Ráchel Skleničková — klavír Natálie Schwamová — klavír Cyklus HAMU — <i>Ti nejlepší</i> Natočeno pro studijní a archivní účely; proběhlo současně jako streamovaný koncert bez publika
23. 05. 2021	Pražská konzervatoř	„Pohlčení Stravinským“ Sólisté PKF — Prague Philharmonia koncert v rámci MHF Pražské jaro
31. 05. 2021	Rudolfinum, Dvořákova síň	Emmanuel Villaume — dirigent Jörg Widmann — klarinet koncert v rámci MHF Pražské jaro
10. 06. 2021	Pražský hrad, Plečnickova vyhlídka	Komorní vystoupení pro velvyslanectví Slovinské republiky

17. 06. 2021	Ostrava, Evangelický Kristův kostel	Håkan Hardenberger — dirigent a trubka sólo Ivo Kahánek — klavír Jiří Havrlant — cembalo Koncert v rámci MHF Leoše Janáčka
21. 06. 2021	Komerční banka Stodůlky	komorní vystoupení na akci KB
01. 07. 2021	HAMU, Sál Martinů	Tomáš Stanček — dirigent Jakub Sládek — klavír Jakub Hliněnský — baryton Cyklus HAMU — <i>Ti nejlepší</i> Natočeno pro studijní a archivní účely; proběhlo současně jako koncert
11. 07. 2021	Litomyšl, Zámek	MOF Smetanova Litomyšl Závěrečný koncert festivalu Leoš Svárovský — dirigent Jan Špaček — housle Adam Plachetka — baryton Václava Krejčí Housková — mezzo-soprán Jana Šrejma Kačírková — soprán
28. 08. 2021	Ostrava, Trojhalí Karolína	Koncert v rámci festivalu soudobé hudby Ostravské dny Roland Kluttig — dirigent Tamás Pálfalvi — trubka Ondřej Vrabec — lesní roh
12. 10. 2021	Rudolfinum, Dvořákova síň	Zahajovací koncert festivalu Svátky hudby Jan Chalupecký — dirigent Václav Hudeček — housle Pavel Svoboda — varhany Nicola Proksch — soprán Aleš Briscein — tenor Adam Plachetka — bas
16. 11. 2021	Centrum současného umění DOX	Essential Lang Johannes Kalitzke — dirigent Petr Kotík — dirigent Gareth Davis — basklarinet Miroslav Beinhauer — klavír
22. 11. 2021	Lobkovický palác	Komorní vystoupení Smyčcového kvarteta PKF
23. 11. 2021	KD Ládví	Závěrečný koncert dirigentských kurzů Frekventanti dirigentských kurzů — <i>dirigenti</i>
09. 12. 2021	HAMU, Sál Martinů	Ondřej Kunovský — dirigent Martina Závodná — soprán Cyklus HAMU — <i>Ti nejlepší</i>
17. 12. 2021	Žofín, Velký sál	Vánoční koncert Pražského filharmonického sboru Lukáš Vasilek — dirigent Jan Fišer — housle Pavla Vykopalová — soprán Richard Samek — tenor Jiří Brückler — baryton Jiří Dvořák — recitace

4.3. KONCERTY PRO ZAHRANIČNÍ POŘADATELE

PKF – Prague Philharmonia uskutečnila v roce 2021 pro zahraniční pořadatele celkem 8 koncertů.

Koncertní zájezd na festival Murten Classics (31. 08. 2021 – 04. 09. 2021)

02. 09. 2021	Švýcarsko, Murten, Schlosshof,	Müller Christoph Matthias — <i>dirigent</i> Zimmermann Frank Peter — <i>housle</i>
03. 09. 2021	Švýcarsko, Murten, Schlosshof,	Müller Christoph Matthias — <i>dirigent</i> Zimmermann Frank Peter — <i>housle</i>

Koncertní zájezd do Japonska (12. 09. 2021 – 27. 09. 2021)

18. 09. 2021	Japonsko, Kanagawa Prefectural Music Hall, Kanagawa	Leoš Svárovský — <i>dirigent</i> Santiago Cañón-Valencia — <i>violoncello</i>
19. 09. 2021	Japonsko, Tokyo Opera City, Tokio	Leoš Svárovský — <i>dirigent</i> Kyohei Sorita — <i>klavír</i>
20. 09. 2021	Japonsko, Tokyo Opera City, Tokio	Leoš Svárovský — <i>dirigent</i> Santiago Cañón-Valencia — <i>violoncello</i>
21. 09. 2021	Japonsko, Takasaki City, Theatre Gunma	Leoš Svárovský — <i>dirigent</i> Santiago Cañón-Valencia — <i>violoncello</i>
23. 09. 2021	Japonsko, Biwako Hall, Shiga	Leoš Svárovský — <i>dirigent</i> Keigo Mukawa — <i>klavír</i>
26. 09. 2021	Japonsko, Kariya Cultural Center, Aichi	Leoš Svárovský — <i>dirigent</i> Keigo Mukawa — <i>klavír</i>

4.4. NATÁČENÍ / ZVUKOVÉ A ZVUKOVĚ-OBRAZOVÉ ZÁZNAMY

Natáčení ve vlastní organizační režii

Natáčení v obsazení orchestru

11. 02. 2021	Jatka 78	videonatáčení Jan Kučera — <i>dirigent</i> Jan Fišer — <i>housle</i> Stanislav Svoboda — <i>viola</i> Lukáš Pospíšil — <i>violoncello</i>
02. 06. 2021	Café Louvre	natáčení prezentačního videa k nové sezoně PKF – Prague Philharmonia Emmanuel Villaume — <i>dirigent</i>
06. 06. 2021	kostel sv. Šimona a Judy	natáčení orchestrální hudby Emmanuel Villaume — <i>dirigent</i>
21. 06. 2021	Národní dům na Smíchově	Koncert laureátů soutěže Talent Prahy 5 Leoš Svárovský — <i>dirigent</i>

Natáčení pro jiné pořadatele

28. 02. 2021	Lobkovický palác	Nahrávání komorní hudby pro LEM
15. 03. 2021	Maďarský kulturní institut	Natáčení komorní hudby Z. Kodálye
31. 03. 2021	KD Ládví	Závěrečný koncert dirigentských kurzů Frekventanti dirigentských kurzů — <i>dirigenti</i> Videonatáčení pro archivní a studijní účely a veřejnou prezentaci frekventantů kurzů
08. 05. 2021	Výstaviště Holešovice	Projekt KB Symphosix — komorní natáčení
16. 05. 2021	HAMU, Sál Martinů	Josef Štefan — <i>dirigent</i> Ráchel Skleničková — <i>klavír</i> Natalie Schwamová — <i>klavír</i> Cyklus HAMU — <i>Ti nejlepší</i> Natočeno pro studijní a archivní účely; proběhlo současně jako streamovaný koncert bez publika
23. 05. 2021	Pražská konzervatoř	přímý přenos na ČT Art Koncert v rámci MHF Pražské jaro
25. 05. 2021	Azyl78	promo představení v novém koncertním prostoru Komorní vystoupení Smyčcového kvinteta PKF v rámci komponovaného večera
04. – 06. 6. 2021	Kostel sv. Šimona a Judy	Natáčení s houslistkou Grace Park Emmanuel Villaume — <i>dirigent</i>
12. 06. 2021	Rudolfinum, Dvořákova síň	Abo A8 Emmanuel Villaume — <i>dirigent</i> Emmanuel Ceysson — <i>harfa</i> Přímý přenos ČT Záznam Českého rozhlasu Vltava
24. 06. 2021	Hudební studio ČT Kavčí hory & Stavovské divadlo	Natáčení hudby & obrazu k seriálu Dangerous Liaisons
01. 07. 2021	HAMU, Sál Martinů	Tomáš Stanček — <i>dirigent</i> Jakub Sládek — <i>klavír</i> Jakub Hliněnský — <i>baryton</i> Cyklus HAMU — <i>Ti nejlepší</i> Natočeno pro studijní a archivní účely; proběhlo současně jako koncert
06. 09. 2021	KD Ládví	Nahrávání se zakladatelem PKF – Prague Philharmonia Robertem Schönfeldem Emmanuel Villaume — <i>dirigent</i> Robert Schönfeld — <i>housle</i> Česká televize, pro pořad „Modrá krev“
13. – 15. 10. 2021	Dobříš	Natáčení hudby & obrazu k seriálu Dangerous Liaisons
07. – 08. 11. 2021	Český rozhlas, Studio 1	Natáčení Audiobook & znělka pro CETIN Jan Kučera — <i>dirigent</i>
23. 11. 2021	KD Ládví	Závěrečný koncert dirigentských kurzů Frekventanti dirigentských kurzů — <i>dirigenti</i> Videonatáčení pro archivní a studijní účely a veřejnou prezentaci frekventantů kurzů
09. 12. 2021	HAMU, Sál Martinů	Ondřej Kunovský — <i>dirigent</i> Martina Závodná — <i>soprán</i> Cyklus HAMU — <i>Ti nejlepší</i> Natočeno pro studijní a archivní účely; současně proběhlo jako koncert s publikem

PKF – Prague Philharmonia v roce 2021 nadále pokračovala v projektu „**Orchestrální akademie PKF**“. Využívala uměleckého potenciálu studentů a bohatšího naplnění lektorských hodin, zejména individuální prací se studenty, ale i v rámci jarních seminářů pod vedením našeho šéfdirigenta Emmanuela Villauma. V roce 2021 měla **Orchestrální akademie PKF 15** studujících mladých hudebníků. Tito studenti absolvovali 300 hodin výuky pod vedením koncertních mistrů a vedoucích nástrojových skupin PKF v rámci svého vzdělávání a současně možnosti orchestrální praxe.

Členové Orchestrální akademie PKF v roce 2021:

Amcha Jakub 1.—6. (2020/2021); 10.—12. (2021/2022)
Beták Alexandr 1.—6. (2020/2021); 10.—12. (2021/2022)
Blanco Asier Merino 10.—12. (2021/2022)
Bošková Eliška 10.—12. (2021/2022)
Dostál Martin 10.—12. (2021/2022)
Englmaierová Martina 1.—6. (2020/2021)
Foršt Michael 1.—6. (2020/2021)
Franclíková Karolína 10.—12. (2021/2022)
Gúberová Dominika 10.—12. (2021/2022)
Haasová Barbora 1.—6. (2020/2021)
Hnilica Petr 1.—6. (2020/2021)
Hubinová Veronika 10.—12. (2021/2022)
Janas Kamil 1.—6. (2020/2021)
Kleszcz Rafal 10.—12. (2021/2022)
Kubátová Alena 1.—6. (2020/2021)
Lédlová Veronika 1.—6. (2020/2021); 10.—12. (2021/2022)
Masojídková Anna 1.—6. (2020/2021)
Matyska Vít Rafael 10.—12. (2021/2022)
Meierová Zuzana 1.—6. (2020/2021)
Novotný Vojtěch 1.—6. (2020/2021)
Pišek Adama 1.—6. (2020/2021)
Pondělíčková Michaela 1.—6. (2020/2021)
Rufer Filip 1.—6. (2020/2021); 10.—12. (2021/2022)
Součková Žofie 10.—12. (2021/2022)
Ševčík David 10.—12. (2021/2022)
Tourková Tereza 1.—6. (2020/2021); 10.—12. (2021/2022)

Dohromady se v roce **2021** uskutečnilo **79 koncertů a natáčení** (2020 — 68, 2019 — 112, 2018 — 101, 2017 — 118, 2016 — 111, 2015 — 97, 2014 — 104, 2013 — 107, 2012 — 112, 2011 — 112, 2010 — 92, 2009 — 84, 2008 — 93, 2007 — 89, 2006 — 84, 2005 — 60, 2004 — 85, 2003 — 74, 2002 — 58, 2001 — 67, 2000 — 63, 1999 — 67), z toho **34 koncertů pořádaných PKF (6 koncertů abo A, 4 koncerty abo LOB, 2 koncerty abo D, 2 koncerty abo E, 2 koncerty abo S, 7 koncertů abo K, 8 koncertů pro školy, 1 mimořádný vánoční koncert Česká mše vánoční, 1 mimořádný vánoční koncert Prague Philharmonia Wind Quintet, 1 koncert Italská noc na Výstavišti Holešovice, Azyl 78)**, (2020 — 23, 2019 — 54, 2018 — 60, 2017 — 51, 2016 — 51, 2015 — 60, 2014 — 70, 2013 — 65, 2012 — 59, 2011 — 61, 2010 — 61, 2009 — 52, 2008 — 46, 2007 — 38, 2006 — 41, 2005 — 30, 2004 — 20, 2003 — 31, 2002 — 14, 2001 — 20, 2000 — 21, 1999 — 23), **20 natáčení** (z toho 4 ve vlastní organizační režii a 16 pro jiné pořadatele). **25 koncertů** bylo pořádáno jinými pořadateli.

4.5. PŘEHLED HRANÉHO REPERTOÁRU

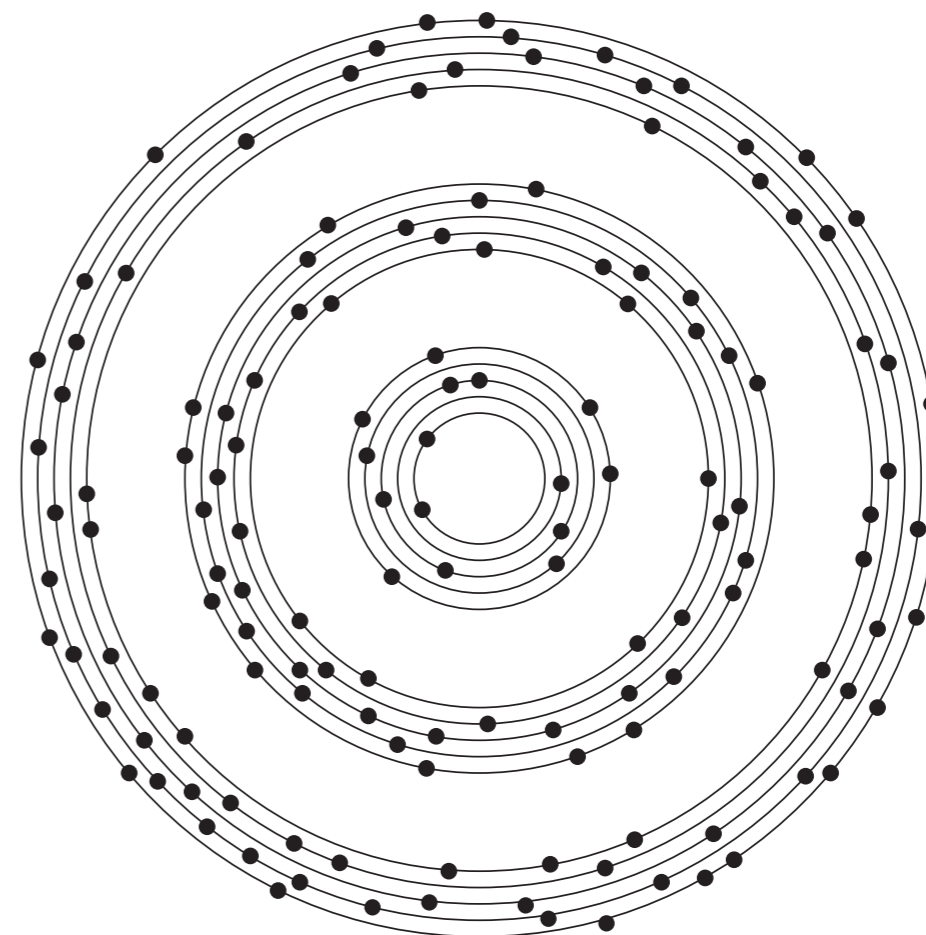
ID	Autor	Název
1	Arditi Luigi	Il bacio
2	Bacri Nicolas	Melodías de la melancolía, A la mar
3	Bach Carl Philipp Emanuel	Sinfonie B dur Wq 182/2
4	Bach Johann Sebastian	Orchestrální suita č. 3 BWV 1068
5	Bach Johann Sebastian	Árie z Notové knihy pro Annu Magdalenu, 1725, výběr
6	Bach Johann Sebastian / Stravinskij Igor	Čtyři preludia a fugy z Dobře temperovaného klavíru
7	Beethoven Ludwig van	Symfonie č. 7 A dur, op. 92
8	Beethoven Ludwig van	Stvoření Prometheova, předehra, op. 43
9	Beethoven Ludwig van	Symfonie č. 6 F dur „Pastorální“, op. 68
10	Beethoven Ludwig van	Symfonie č. 3 Es dur „Eroica“, op. 55
11	Beethoven Ludwig van	Egmont, předehra, op. 84
12	Beethoven Ludwig van	Smyčcový kvartet č. 1 F dur, op. 18/1
13	Beethoven Ludwig van	Symfonie č. 5 c moll „Osudová“, op. 67, 1. věta
14	Beethoven Ludwig van	Walisische Lieder WoO155 pro soprán a klavírní trio v úpravě pro mezzosoprán (výběr)
15	Beethoven Ludwig van	Dechový kvintet Es dur op. 4 (úprava Mordechai Rechtmán dle Dechového oktetu Es dur op. 103)
16	Berlioz Hector	Milostná scéna z dramatické symfonie Romeo a Julie, op. 17
17	Bizet Georges	Carmen, předehra
18	Bizet Georges	Votre toast, je peux vous le rendre árie z opery Carmen
19	Bizet Georges	Farandole, suita č. 2 z opery Arlésanka
20	Bizet Georges	Scene and Habanera, Carmen
21	Brahms Johannes	Koncert pro klavír a orchestr č. 2 B dur, op. 83
22	Brahms Johannes	Sonáta pro housle a klavír č. 3 d moll op.108
23	Brahms Johannes	Výběr písní s milostnou tematikou
24	Britten Benjamin	Simple symphony, op. 4, 4. věta Froliscome Finale
25	Bruch Max	Kol Nidrei pro cello a smyčcový orchestr
26	Buzzi Mario	Suita ze scénické hudby ke hře Woodyho Allena Sex noci svatojánské pro housle, violoncello, fagot a klavír
27	Buzzi Mario	Árie „Questa maladetta porta si blocca“ ze scénické hudby ke hře Maškaráda Terryho Pratchetta a Stephena Brigge pro soprán, housle, violoncello, fagot a klavír (úprava pro mezzosoprán)
28	Buzzi Mario	Árie „Già la luna è in mezzo al mare“ (Měsíc už je napůl v moři)
29	Caccini Francesca	Te lucis ante terminum Primo libro delle musiche
30	Caldara Antonio	Alma del cor
31	Cígler Petr	Horn Concerto
32	Corelli Arcangelo	Concerto grosso č. 8 „Vánoční“, op. 6, 1. věta
33	Curtis Ernesto de	Tu ca nun chagne
34	Curtis Ernesto de	Non ti scordar di me
35	Curtis Ernesto de	Torna a Surriento
36	Čajkovskij Petr Iljič	Serenáda C dur pro smyčcový orchestr, op. 48
37	Čajkovskij Petr Iljič	Koncert pro housle a orchestr D dur, op. 35
38	Čajkovskij Petr Iljič	Suite caractéristique, op. 53, část Dětské sny
39	Delibes Léo	Les filles de Cadix
40	Delibes Léo	Musique des automates z baletu Coppelia
41	Donizetti Gaetano	Vien Leonora, a piedi tuoi, árie z opery Favoritka
42	Dvořák Antonín	Slovanský tanec č. 15 C dur, op. 72
43	Dvořák Antonín	Biblické písně, op. 99
44	Dvořák Antonín	Romance f moll, op. 11, B.39
45	Dvořák Antonín	Symfonie č. 7 d moll, op. 70

ID	Autor	Název
46	Dvořák Antonín	Koncert pro violoncello a orchestr h moll, op. 104, B 191
47	Dvořák Antonín	Symfonie č. 9 e moll „Z Nového světa“, op. 95
48	Dvořák Antonín	Klid, op. 68/V, pro violoncello a orchestr
49	Dvořák Antonín	Čtyři romantické kusy
50	Dvořák Antonín	Dva valčíky, op. 54/1, 54/4, úprava pro smyčcové kvarteto
51	Dvořák Antonín	Legendy č. 6 op. 59
52	Dvořák Antonín	Když mě stará matka
53	Falla Manuel de	Čarodějná láska (El amor brujo), Rituální ohňový tanec
54	Farkas Ferenc	Staré maďarské tance ze 17. století
55	Fišer Luboš	Vánoční koledy
56	Foerster Josef Bohuslav	Jaro, suita pro smyčce a harfu
57	Gershwin George	Rapsodie v modrém (úprava pro dechové kvinteto Joachim Linckelmann)
58	Gershwin George	I Got Rhythm
59	Gimenez Gerónimo	La Tempranica
60	Ginastera Alberto	Koncert pro harfu a orchestr, op. 25
61	Giordano Umberto	Fedora, intermezzo
62	Gluck Christoph Willibald	Dance of Blessed Spirits z opery Orfeus a Eurydika
63	Gluck Christopher Willibald	Orfeus a Eurydika, předehra k opeře
64	Goméz Vargas William	Ave Maria
65	Gounod Charles	Je veux vivre (árie z opery Romeo a Julie)
66	Gruber Franz Xaver	Tichá noc — verze pro orchestr
67	Haas Pavel	Studie pro smyčce
68	Hallam Norman	Dance suite
69	Halvorsen Johan	Passacaglia pro housle a violoncello
70	Haydn Joseph	L'anima del filosofo, předehra
71	Haydn Joseph	Symfonie č. 94 G dur „S úderem kotlů“, Hob I:94
72	Haydn Joseph	Symfonie č. 104 „Salomon“, H I:104
73	Haydn Joseph	Symfonie č. 60 C dur „Il Distrato“
74	Haydn Joseph	Smyčcový kvartet op. 103
75	Hertel Johann Wilhelm	Koncert pro trubku č. 3 D dur
76	Hindemith Paul	Kleine Kammermusik op. 24 č. 2
77	Honegger Arthur	Symfonie č. 2 H 153
78	Chabrier Emmanuel	España, rapsodie pro orchestr
79	Jacquet de la Guerre Élisabeth	Ouverture La Musette ou les Bergers de Suresne
80	Jacquet de la Guerre Élisabeth	Judith (Cantate à voix seule avec symphonie), Paris 1708
81	Jacquet de la Guerre Élisabeth	Sonáta pro housle a basso continuo
82	Janáček Leoš	Idyla pro smyčce
83	Jolivet André	Concertino pro trubku a smyčce a klavír
84	Kabát Jiří	O ztracené lásce
85	Kalabis Viktor	Divertimento pro dechový kvintet (1952)
86	Kalabis Viktor	Trio pro housle, cello a klavír, op. 39 (1974)
87	Kapr Jan	Intermezzo pro flétnu a klavír (1970)
88	Kapr Jan	Smyčcový kvartet č. 8 (1976)
89	Kaprálová Vítězslava	Smyčcový kvartet č. 1, op. 8
90	Kmiťová Jana	Fanfáry pro čtyři flétny (2016)
91	Kmiťová Jana	Suita v starším stylu pro housle a violu (2004)
92	Kmiťová Jana	Romanza a favad pro violu, cello a klavír
93	Krejčí Iša	Serenáda pro orchestr
94	Křenek Ernst	Concerto grosso č. 2 op.25
95	Kučera Jan	Hyundai (znělka)
96	Lalo Edouard	Symphonie espagnole, op. 21, 4. věta
97	Lang Bernhard	DW 28 "Loops for Davis"
98	Lang Bernhard	Monadology XXXVII "Loops for Leoš"
99	Lang Bernhard	Monadology XXXIV "...for Ludvik"
100	Lara Augustin	Granada
101	Lehár Franz	Dein ist mein ganzes Herz, árie z operety Země úsměvů / Das Land des Lächelns

ID	Autor	Název
102	Leonarda Isabella	Motetti a voce sola, Bologna 1684
103	Lukáš Zdeněk	Koledy
104	Lully Jean Baptiste	Te deum LW 55
105	Martinů Bohuslav	Koncert pro klavír a orchestr č. 3, H.316
106	Martinů Bohuslav	Smyčcový kvartet č. 5 H 268
107	Mazak Alberik	Sub tuum praesidium
108	Mazak Alberik	Salve Regina
109	Mazak Alberik	Beata Dei genitrix (transkripce moteta pro soprán, alt a basso continuo)
110	Mendelssohn-Bartholdy Felix	Symfonie č. 4 A dur „Italská“, op. 90
111	Mendelssohn-Bartholdy Felix	Hebridy, předehra, op. 26
112	Mendelssohn-Bartholdy Felix	Sen noci svatojánské, op. 21, předehra
113	Mendelssohn-Bartholdy Felix	Koncert pro housle a orchestr e moll, op. 64, 3. věta
114	Mendelssohn-Bartholdy Felix	Symfonie č. 1 c moll op. 11
115	Michna Adam	Archanjelské poselství aneb Zvěstování Panny Marie
116	Milhaud Darius	Krb krále René, op. 205
117	Milhaud Darius	Scaramouche pro alt saxofon a orchestr
118	Morris Stephen	The Flooding Darkness
119	Mozart Wolfgang Amadeus	Koncert pro housle a orchestr č. 3 G dur, KV 216, „Štrasburský“
120	Mozart Wolfgang Amadeus	Don Giovanni, předehra k opeře, KV 527
121	Mozart Wolfgang Amadeus	Figarova svatba, předehra k opeře, KV 492
122	Mozart Wolfgang Amadeus	Symfonie č. 35 D dur „Haffnerova“, KV 385, 1. věta
123	Mozart Wolfgang Amadeus	Koncert pro housle a orchestr č. 5 A dur, KV 219
124	Mozart Wolfgang Amadeus	Adagio a Fuga c moll, KV 546
125	Mozart Wolfgang Amadeus	Malá noční hudba, KV 525
126	Mozart Wolfgang Amadeus	Don Giovanni, árie „Il mio Tesoro“
127	Mozart Wolfgang Amadeus	Don Giovanni, předehra k opeře, KV 527
128	Mozart Wolfgang Amadeus	Madamina,! Il catalogo árie z opery Don Giovanni, KV 527
129	Mozart Wolfgang Amadeus	Koncert pro klarinet a orchestr A dur, KV 622
130	Mozart Wolfgang Amadeus	Kouzelná flétna, duet Papageno a Papagena
131	Mozart Wolfgang Amadeus	Exsultate, jubilate, K 165 (158a)
132	Mozart Wolfgang Amadeus	Così fan tutte, árie Ferranda „Un aura amorosa“
133	Mozart Wolfgang Amadeus	Figarova svatba, árie Figara „Non piu andrai“
134	Mozart Wolfgang Amadeus	Koncert pro lesní roh č. 3 Es dur a orchestr, KV 447
135	Mozart Wolfgang Amadeus	Koncert pro klavír č. 17 G dur, KV 453
136	Mozart Wolfgang Amadeus	Idomeneo, předehra
137	Mozart Wolfgang Amadeus	Malá noční hudba, 1. věta
138	Mozart Wolfgang Amadeus	Symfonie č. 40 g moll KV 550, 1. věta
139	Mozart Wolfgang Amadeus	Symfonie č. 34, KV 338
140	Mozart Wolfgang Amadeus	Der Hölle Rache, árie Královny noci z opery Kouzelná flétna
141	Mozart Wolfgang Amadeus	Martern aller Arten (Únos ze Serailu) poznámka k obsazení — 1. flétna, 1. hoboj, 1. housle, 1. cello sola
142	Mozart Wolfgang Amadeus	Deh vieni non tardar (árie z opery Figarova svatba)
143	Mozart Wolfgang Amadeus	L'amerò sarò costante z opery Il re pastore
144	Mozart Wolfgang Amadeus	Divertimento F dur, KV 247, úprava pro smyčcové kvarteto
145	Mozart Wolfgang Amadeus / Bicket Harry	Fantazie f moll/dur (podle Fantazie f moll KV 594)
146	Neuwirth Olga	...miramondo multiplo...
147	Nikitin Anne	Dangerous Liaisons
148	Orson Štědroň Miloš	Stringendo pro dvoje housle a violu (2014)
149	Orson Štědroň Miloš	Somewhere, hudba k animovanému filmu pro klavír, cello a kytaru (konc.suita, rev. 2020)
150	Pärt Arvo	Concerto piccolo na téma B-A-C-H pro trubku, klavír, cembalo a smyčce

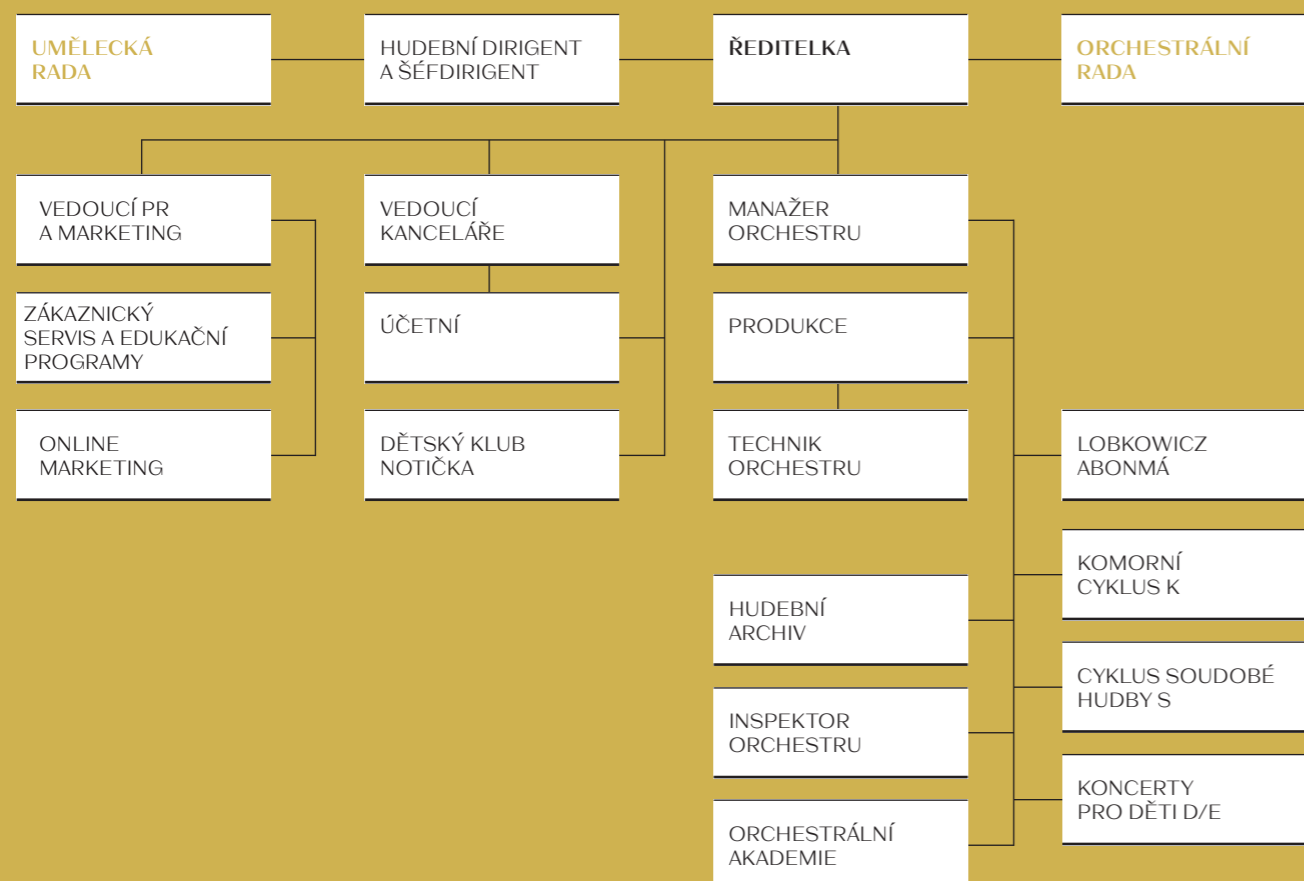
ID	Autor	Název
151	Pelikán Jaroslav	Koledy
152	Poulenc Francis	Sinfonietta, FP 141
153	Prokofjev Sergej	„Honička“ ze suity Summer Day
154	Puccini Giacomo	O soave fanciulla, árie z opery Bohéma
155	Puccini Giacomo	Vissi d'arte, vissi d'amore, árie Toscy z opery Tosca
156	Puccini Giacomo	E Lucevan le stele, árie z opery Tosca
157	Purcell Henry	„When I am laid in earth“ z opery Dido a Aeneas
158	Rachmaninov Sergej	Koncert pro klavír a orchestr č. 2 c moll, op. 18
159	Rachmaninov Sergej	Symfonie č. 2, op. 27, e moll, 3. věta, prvních 30 vteřin
160	Ravel Maurice	Tzigane, rapsodie pro housle a orchestr
161	Ravel Maurice	Náhrobek Couperinův (orchestrální suita)
162	Ravel Maurice	Bolero
163	Ravel Maurice	Má matka husa (úprava pro dechové kvinteto Joachim Linckelmann)
164	Ravel Maurice	Náhrobek Couperinův (orchestrální suita), Rigaudon
165	Respighi Ottorino	Suita pro varhany a smyčce G dur
166	Rimsky-Korsakov Nikolaj	Španělské capriccio, op. 34
167	Rossini Gioacchino	Italka v Alžírě, předehra k opeře
168	Rossini Gioacchino	Introdukce, téma a variace pro klarinet a orchestr
169	Rossini Gioacchino	Lazebník Sevilský, Largo al factotum — cavatina Figara
170	Rutter John	Gloria
171	Ryba Jan Jakub	Česká mše vánoční
172	Saint-Saëns Camille	Morceau de concert pro lesní roh a orchestr
173	Saint-Saëns Camille	Klavírní trio č. 2 e moll op. 92
174	Saint-Saëns Camille	Sonáta pro fagot a klavír G dur op. 168
175	Saint-Saëns Camille	Labuť z cyklu Karneval zvířat
176	Saint-Saëns Camille	Symfonie č. 2 a moll, op. 55
177	Sarasate Pablo de	Andaluzská romance, op. 22 (verze pro sólo housle a komorní orchestr)
178	Schulhoff Ervín	Symfonie č. 2 1. věta
179	Schulhoff Ervín	Symfonie č. 2, 3. věta
180	Schulhoff Ervín	Suita pro komorní orchestr
181	Schumann Clara	Tři romance pro housle a klavír op. 22
182	Schumann Clara	Quatre Pièces caractéristiques op. 5
183	Schumann Robert	Koncert pro housle a orchestr d moll, WoO 23
184	Schumann Robert	Koncert pro klavír a orch a moll, op. 54
185	Schumann Robert	Frauen Liebe un Leben op.42
186	Smetana Bedřich	Vltava z cyklu Má vlast
187	Smetana Bedřich	Jak možná věřit, árie Jeníka z opery Prodaná nevěsta
188	Smetana Bedřich	„Nuže milý chasníku... Znáš jednu dívku“ duet Jeníka a Kecalů z opery Prodaná nevěsta
189	Smetana Bedřich	„Věrné milování“ duet Jeníka a Mařenky z opery Prodaná nevěsta
190	Smolka Martin	Quand le tympan de l'oreille porte le poids du monde
191	Sorozábal Pablo	No puede ser! Z opery La tabernera del Puerto
192	Stamitz Carl	Koncert pro klarinet a orchestr č. 3 B Dur, 2. a 3. veta
193	Stravinskij Igor	Apollon Musagète
194	Stravinskij Igor	Concertino pro dvanáct nástrojů
195	Stravinskij Igor	Septet
196	Stravinskij Igor	Pour Picasso
197	Stravinskij Igor	Tři skladby pro sólový klarinet
198	Stravinskij Igor	Epitaphium pro flétnu, klarinet a harfu
199	Stravinskij Igor	Pastorale
200	Stravinskij Igor	Oktet
201	Stravinskij Igor	Ragtime pro jedenáct nástrojů
202	Stravinskij Igor	Concerto in D (Basel Concerto)
203	Suk Josef	Meditace na chorál „Svatý Václave“, op. 35a
204	Suk Josef	Serenáda Es dur pro smyčcový orchestr, op. 6 3. věta

ID	Autor	Název
205	Tanguy Eric	Incanto
206	Telemann Georg Philipp	Ouverture C dur „Wassermusik“
207	Veprik Alexander	Pastorale
208	Verdi Giuseppe	Brindisi. „Libiamo ne' lieti calici.“ árie z opery La Traviata
209	Verdi Giuseppe	„Gia nella notte densa“ z opery Otello
210	Verdi Giuseppe	Ah Si ben Mio z opery Trubadúr
211	Verdi Giuseppe	Nel di della vittoria
212	Voříšek Jan Václav Hugo	Symfonie D dur
213	Vranický Antonín	Symfonie C dur, „Aphrodite“
214	Wajsar Petr	Fagofonik pro dva fagoty (2020)
215	Wajsar Petr	Ping-pong pro dva sólisty a rozhodčího (2018)
216	Wajsar Petr	CETIN



5. ORGANIZAČNÍ STRUKTURA

5.1. SCHÉMA



5.2. UMĚLECKÁ RADA

Jan Fišer
Jindřich Pavliš
Lukáš Pospíšil
Romana Špačková

5.3. ORCHESTRÁLNÍ RADA

Jan Fišer
Marta Hajšmanová
Jindřich Pavliš
Jan Souček
Stanislav Svoboda
Svatopluk Zaal

Během roku 2021 management PKF pracoval v tomto obsazení:

5.4. ZAMĚSTNANCI

ředitelka — **Kateřina Kalistová**
1. 1. — 31. 12. 2021
manažer orchestru — **Aleš Drenik**
1. 1. — 31. 12. 2021
produkční — **Vladimíra Brychová**
1. 1. — 31. 12. 2021
vedoucí marketingu, PR a fundraising — **Martina Kotasová**
1. 1. — 31. 5. 2021
vedoucí marketingu, PR a fundraising — **Jan Voříšek**
1. 6. — 31. 12. 2021
komorní cyklus K — **Martina Sermain**
1. 1. — 31. 12. 2021
zákaznický servis — **Martina Fabianová**
1. 1. — 30. 11. 2021
zákaznický servis — **Eva Sopková**
1. 12. — 31. 12. 2021
vedoucí kanceláře — **Anežka Radinová**
1. 1. — 31. 3. 2021
vedoucí kanceláře — **Gabriela Hüblova**
1. 5. — 31. 12. 2021
vedoucí hudebního archivu — **Hana Dohnálková**
1. 1. — 31. 12. 2021
asistentka hudebního archivu — **Lucia Maloveská**
1. 1. — 31. 12. 2021
technik orchestru — **Robert Sítek**
1. 1. — 31. 12. 2021

5.5. DOHODY O PRACOVNÍ ČINNOSTI

produkční — **Kamila Uherková**
19. 10. — 31. 12. 2021

5.6. DOHODY O PROVEDENÍ PRÁCE

koordinátor klubu Notička — **Hana Zaalová**
1. 1. — 31. 12. 2021
koordinátor klubu Notička — **Markéta Špoulová**
1. 1. — 31. 12. 2021
komorní cyklus K — **Aneta Peterová**
1. 1. — 31. 12. 2021
fakturantka — **Pavla Bendová**
1. 6. — 31. 12. 2021

5.7. MATEŘSKÁ NEBO RODIČOVSKÁ DOVOLENÁ

vedoucí kanceláře — **Hana Kramná**
1. 1. — 31. 12. 2021
vedoucí kanceláře — **Anežka Radinová**
1. 4. — 31. 12. 2021
asistentka hudebního archivu — **Eva Sopková**
1. 1. — 30. 11. 2021
zákaznický servis — **Anna Marie Myšíková**
1. 1. — 31. 12. 2021

5.8. EXTERNÍ SPOLUPRACOVNÍCI

ředitelka projektu Lobkowicz abonmá — **Dana Syrová**
1. 1. — 31. 12. 2021
účetní — **Daniela Sluková**
1. 1. — 31. 12. 2021
mzdová účetní — **Miluše Dvořáková**
1. 1. — 31. 12. 2021
online marketing — **Filip Rožánek**
1. 1. — 31. 12. 2021

V roce 2021 bylo k 31. 12. v rámci managementu PKF naplněno 10 pracovních úvazků, počet přepočtených zaměstnanců byl 9 a 4 externích spolupracovníků.

Šéfdirigentem PKF—Prague Philharmonia byl v roce 2021 nadále **Emmanuel Villaume**.

6. OBSAZENÍ ORCHESTRU PKF – PRAGUE PHILHARMONIA S ÚVAZKY – 2021

funkce	příjmení a jméno	typ úvazku	od—do	funkce	příjmení a jméno	typ úvazku	od—do
1. HOUSLE				KLARINET			
koncertní mistr	Fišer Jan	1	1. 1.—31. 12. 2021	vedoucí	Pavliš Jindřich	0,9	1. 1.—31. 12. 2021
koncertní mistryně zástupce	Špačková Romana	1	1. 1.—31. 12. 2021		Brabec Jan	0,6	1. 1.—31. 12. 2021
	Vrba Miloslav	1	1. 1.—31. 12. 2021		Nýdl Vojtěch	0,5	1. 1.—31. 12. 2021
	Bialas Martin	1	1. 1.—31. 12. 2021	HOBOJ			
	Bialasová Zuzana	1	1. 1.—31. 12. 2021	vedoucí	Souček Jan	0,5	1. 1.—30. 9. 2021
	Dostálová Roušarová Hana	0,5	1. 1.—31. 12. 2021	vedoucí	Filová Lenka	1	1. 10.—31. 12. 2021
	Fulka Kopsková Lucia	0,5	11. 1.—31. 8. 2021	FAGOT			
			1. 9.—31. 12. 2021	vedoucí	Františ Tomáš	0,5	1. 1.—31. 12. 2021
	Hranička Roman	1	1. 1.—31. 12. 2021		Fürbach Václav	0,5	1. 1.—31. 12. 2021
	Jarošová Kubisová Hana	1	1. 1.—31. 12. 2021		Jech Jiří	1	1. 1.—31. 12. 2021
	Kubátová Alena	0,5	1. 1.—31. 12. 2021	LESNÍ ROH			
	Svobodová Jana	0,5	1. 1.—31. 12. 2021	vedoucí	Vašina Zdeněk	1	1. 1.—31. 12. 2021
2. HOUSLE					Koska Mikuláš	1	1. 1.—31. 12. 2021
vedoucí	Adam Jan	1	1. 1.—31. 12. 2021		Hořejší Jakub	1	1. 9.—31. 12. 2021
zástupce	Hajšmanová Marta	1	1. 1.—31. 12. 2021		Vobořil Jan	1	1. 8.—31. 12. 2021
	Kroft Lukáš	1	1. 1.—31. 12. 2021	TRUBKA			
	Miřácká Alena	1	1. 1.—31. 7. 2021	vedoucí	Zaal Svatopluk	1	1. 1.—31. 12. 2021
	Středová Iva	1	1. 1.—31. 12. 2021		Hons Karel	0,5	1. 1.—31. 12. 2021
	Ševčíková Lada	1	1. 1.—31. 12. 2021		Pavluš Martin	0,5	1. 1.—31. 12. 2021
VIOLA				POZOUN			
vedoucí	Svoboda Stanislav	1	1. 1.—31. 12. 2021		Penk Stanislav	1	1. 1.—31. 12. 2021
zástupce	Mašková Dagmar	1	1. 1.—31. 12. 2021	BICÍ			
	Cibulková Anna	1	1. 1.—31. 12. 2021	vedoucí	Hoznedr Ivan	0,5	1. 1.—31. 12. 2021
	Sawahata Emi	1	1. 1.—31. 12. 2021		Rehberger Pavel	0,5	1. 1.—31. 12. 2021
	Suchý Zdeněk	1	1. 1.—31. 12. 2021	VIOLONCELLO			
VIOLONCELLO				koncertní mistr			
	Pospíšil Lukáš	1	1. 1.—31. 12. 2021	zástupce			
	Adorján Balázs	1	1. 1.—31. 12. 2021	Brcko Teodor			
			1. 1.—31. 12. 2021	Pospíšilová Petra			
			1. 1.—31. 12. 2021	Škodová Judita			
			1. 1.—31. 12. 2021	KONTRABAS			
KONTRABAS				vedoucí			
	Klečka Pavel	1	1. 1.—31. 12. 2021	Prokop Jan			
			1. 1.—31. 12. 2021	Tkadlčík Dalibor			
			1. 1.—31. 12. 2021	FLÉTNÁ			
FLÉTNÁ				vedoucí			
	Ševčík Jiří	1	1. 1.—31. 12. 2021	Reiprich Oto			
			1. 1.—31. 12. 2021	Řeřichová Lenka			
			1. 1.—31. 12. 2021				



7. PROPAGACE A PODPORA PRODEJE, MÉDIA, MEDIÁLNÍ OHLASY

7.1. PROPAGACE A PODPORA PRODEJE

V průběhu roku 2021 došlo k úpravě strategie se zaměřením na maximálně efektivní vynaložení omezených finančních prostředků, které měl orchestr k dispozici. Cílem bylo posílit pozici orchestru v online prostředí, které umožňuje efektivněji cílit reklamu. Došlo též k zásadnímu rozvoji sociálních sítí, především profilu orchestru na Instagramu, kde se podařilo získat 15 tisíc nových sledujících jen změnou strategie, a tedy bez vynaložení finančních prostředků. Facebooková stránka orchestru měla na konci kalendářního období 6 331 fanoušků. Nadále byla využívána vlastní kontaktní a prodejní databáze a byly vytvářeny osvědčené direct mailingové prodejní kampaně. Stabilizoval se počet odběratelů elektronického newsletteru, který se stal dobrým nástrojem pro prezentaci aktivit PKF – Prague Philharmonia. Pokračovalo se i v tradičních outdoorových kampaních, především v těch, které orchestr může realizovat díky mediální spolupracím. Ukázkovým příkladem je polep tramvaje MHD hl. města Prahy díky dlouhodobé spolupráci s Dopravním podnikem hl. m. Prahy.

7.2. MÉDIA

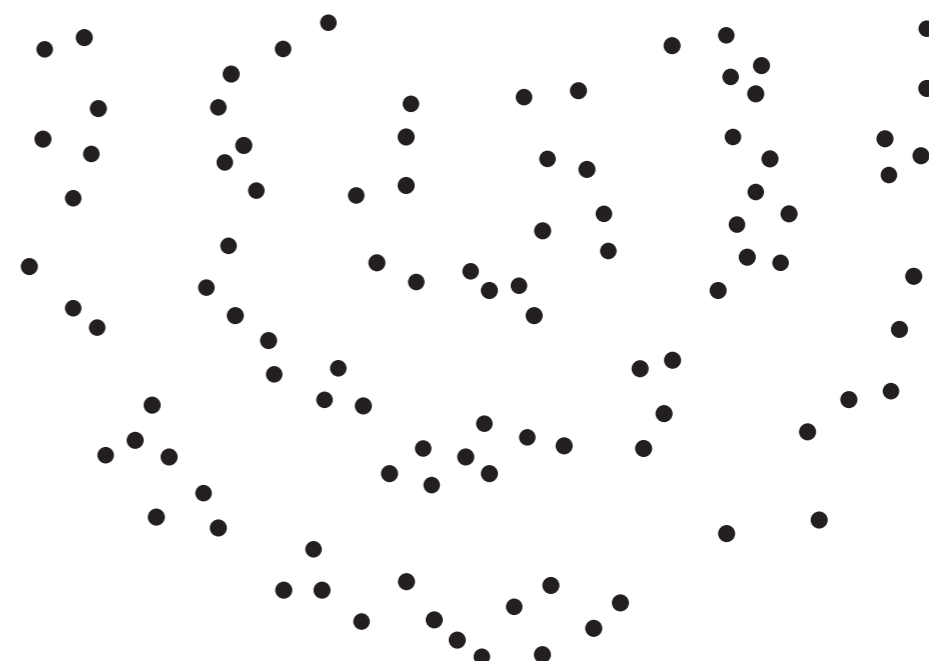
V roce 2021 pokračovalo mediální partnerství s Českou televizí a nakladatelstvím ECONOMIA (Hospodářské noviny), dále s hudebními periodiky Harmonie a Hudební rozhledy. Byla prodloužena spolupráce s Operou Plus a portálem KlasikaPlus, v nezměněném rozsahu pokračovala spolupráce v rámci podpory koncertů pro děti v Rudolfinu s portály S dětmi v Praze a Kam s dětmi. Pokračovaly rovněž reklamní aktivity v rádiu Classic Praha. Česká televize pořídila v rámci některých koncertů záběry do zpravodajství. V průběhu roku vyšlo v médiích o PKF – Prague Philharmonia více než 700 článků (tištěných nebo elektronických). Tyto texty byly publikovány v odborných médiích (Harmonie, Hudební rozhledy, Opera Plus, klasikaplus.cz, hisvoice.cz, classicprague.cz), denících (Hospodářské noviny) i dalších periodikách (např.: Mladá fronta Dnes) a webových portálech (aktualne.cz, ihned.cz, ceskatelevize.cz a dalších).

7.2.1. Výběr mediálních ohlasů

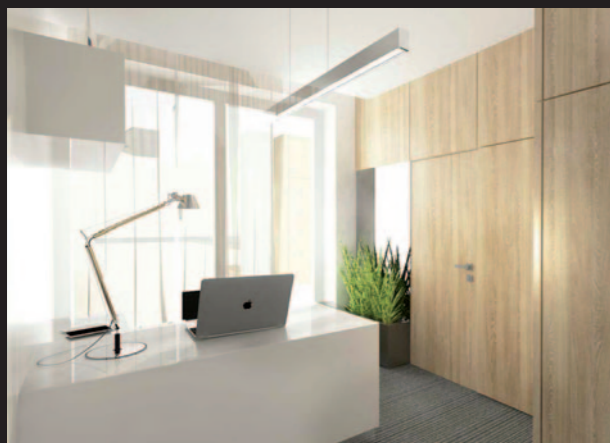
datum	titulek	autor	zdroj
13. 01. 2021	PKF – Prague Philharmonia připravuje Valentýn se Simonou Šaturovou a Emmanuelem Villaumem		operaplus.cz
14. 01. 2021	Online Valentýn s PKF – Prague Philharmonia, Simonou Šaturovou a Emmanuelem Villaumem	Simony Šaturové	hudebnirozhledy.cz
25. 01. 2021	Na co se těšit v roce 2021 na poli klasické hudby? To přesně nikdo neví, ale přeče...		ceskatelevize.cz
01. 02. 2021	Haydn a Mozart Smyčcového kvarteta PKF dnes online		klasikaplus.cz
08. 02. 2021	Týden s hudbou. Hudební život pokračuje online	Jan Fila	operaplus.cz
10. 02. 2021	Všechno, co definuje mou hudební osobnost: PKF – Prague Philharmonia zahraje Komorní symfonii Micheala Finea		casopisharmonie.cz
10. 02. 2021	PKF – Prague Philharmonia plánuje na Valentýna velkolepý online koncert	Nikola Ciprová	operaplus.cz
11. 02. 2021	PKF – Prague Philharmonia se Šaturovou a Villaumem online na Valentýn		klasikaplus.cz
12. 02. 2021	Den svatého Valentýna oslaví on-line také hudebníci a divadelníci	ČTK	seznam.cz
25. 02. 2021	Jiří Bělohávek: Když já tak rád diriguju	Ceska Televize	ceskatelevize.cz
08. 03. 2021	Svatováclavský hudební festival zveřejňuje mezinárodní 18. ročník a zahajuje předprodej		casopisharmonie.cz
21. 03. 2021	K táboráku. Márdi natočil písně Vypsané fixy jen s akustickou kytarou	ČTK	aktualne.cz
21. 03. 2021	Písníčky Vypsané fixy dostaly digitální podobu k táborovým ohňům	ČTK	seznam.cz
30. 03. 2021	Mendelssohn a Křenek na Velký pátek online	Martina Klausová	classicpraha.cz
30. 03. 2021	PKF – Prague Philharmonia opět online z Jatek78		hudebnirozhledy.cz
01. 04. 2021	PKF – Prague Philharmonia na Velký pátek s Mendelssohnem a Křenkem online		klasikaplus.cz
10. 04. 2021	Pražské jaro – Dvacet tři koncertů v novém programu	Gidon Kremer	hudebnirozhledy.cz
13. 04. 2021	Do divadla a pod stan? Proč ne?	Martina Klausová	classicpraha.cz
28. 04. 2021	Orchestr PKF zamíří na Tchaj-wan, doma uvede francouzskou hudbu	ČTK	aktualne.cz
28. 04. 2021	Další tři sezóny s Emmanuelem Villaumem	Martina Klausová	classicpraha.cz
29. 04. 2021	PKF hudbou zvýrazní francouzské předsednictví v Radě EU	Petr Veber	klasikaplus.cz
07. 05. 2021	Spor o Widmanna. Z klarinetisty a skladatele bude také na Pražském jaru čišet dobrá nálada	Boris Klepal	iHNed.cz
14. 05. 2021	Návrat ke kořenům cirkusového umění. Na Výstavišti vyrostlo šapitó Azyl78, brzy přivítá první diváky		Blesk.cz
20. 05. 2021	Spor o Widmanna. Z klarinetisty bude také na Pražském jaru čišet dobrá nálada	Boris Klepal	aktualne.cz
21. 05. 2021	Pražské jaro přidává další dva koncerty s publikem	ČTK	aktualne.cz
22. 05. 2021	Víkend na Pražském jaru se Stravinským, Widmannem a Kratochvílem		klasikaplus.cz
22. 05. 2021	Pražské jaro přidá další dva koncerty s publikem	(ČTK)	Mladá fronta Dnes
25. 05. 2021	Stan na pražském výstavišti nabídne kulturní akce. Dá se tam i otestovat		tn.cz
26. 05. 2021	Kabaret Pot a Lesk provázal aplaus i dojetí	Jaroslav Špulák	novinky.cz
26. 05. 2021	Otevřela se nová letní scéna Azyl 78		Radiožurnál
29. 05. 2021	PKF – Prague Philharmonia zve na tři červnové koncerty		klasikaplus.cz
31. 05. 2021	Widmann v Mozartově koncertu pro Prahu	Martina Klausová	classicpraha.cz
31. 05. 2021	Pražské jaro dnes uvede koncert PKF – Prague Philharmonia s Jörgem Widmannem	ČTK	seznam.cz
31. 05. 2021	Mozartův klarinetový koncert dnes na Pražském jaru	Marco Borggreve	klasikaplus.cz
02. 06. 2021	Villaume – Widmann – PKF: další skvost na Pražském jaře	Milan Bátor	klasikaplus.cz
10. 06. 2021	Hudební soutěž představila vítěze		Pětka
14. 06. 2021	MHF Leoše Janáčka v druhé třetině	Evangelickém Kristově	klasikaplus.cz
15. 06. 2021	Nadaní muzikanti znovu předvedou svůj Talent Prahy 5.0 Doprovodí je Pražská filharmonie		praha5.0cz
16. 06. 2021	Závěrečný koncert sezóny PKF – Prague Philharmonia	Josef Zedník	klasikaplus.cz

datum	titulek	autor	zdroj
21. 06. 2021	Novocirkusová show mezi stromy	MET	Metro
29. 06. 2021	Belfiato Quintet a Kateřina Kněžíková na závěr komorního cyklu PKF – Prague Philharmonia	Josef Zedník	klasikaplus.cz
01. 07. 2021	Pražská filharmonie odehraje benefiční koncert		Rádio Blaník, Praha
02. 07. 2021	Vítězové koncertovali	red	Pětka
08. 07. 2021	Smetanova Litomyšl v poslední třetině. Zakočí ji PKF – Prague Philharmonia		klasikaplus.cz
12. 07. 2021	Smetanovu Litomyšl zakončily španělské rytmy	Petr Veber	klasikaplus.cz
17. 07. 2021	Italská noc PKF – Prague Philharmonia zítra v Azylu78	Jan Fišer	klasikaplus.cz
19. 07. 2021	Alexander Goldscheider: Jiří Bělohávek (9)		klasikaplus.cz
04. 08. 2021	Zemřel hobojista Pavel Verner		klasikaplus.cz
16. 08. 2021	Operní pár Nětrebková-Ejvazov uvede v září v Praze slavné árie a duety	ČTK	seznam.cz
17. 08. 2021	Hvězdné duo v Praze	Martina Klausová	classicpraha.cz
18. 08. 2021	Zítra začínají Ostravské dny: světové premiéry, elektro hudba, avantgarda a hudební maratony	Olgy Neuwirth	klasikaplus.cz
18. 08. 2021	PKF – Prague Philharmonia zahájí francouzskými skladateli	Tatjana Medvecká	klasikaplus.cz
21. 08. 2021	Gala Martinů otevře Martinů fest Polička 2021		klasikaplus.cz
30. 08. 2021	Přenosy z MET jsou zpět!	Filip Sychra	classicpraha.cz
02. 09. 2021	Nová sezóna PKF – Prague Philharmonia	Martina Klausová	classicpraha.cz
02. 09. 2021	PKF – Prague Philharmonia zahájí 8. září sezonu plnou francouzské hudby	ČTK	seznam.cz
04. 09. 2021	PKF – Prague Philharmonia ve středu vstoupí do francouzské sezony		klasikaplus.cz
10. 09. 2021	PKF – Prague Philharmonia prolomila ticho	Aleš Bluma	klasikaplus.cz
11. 09. 2021	Kinopřenosy z Metropolitní opery se vrací. Sezóna 2021/22 představí premiéry, klasické kusy i moderní díla		hudebnirozhledy.cz
21. 09. 2021	Alexander Goldscheider: Jiří Bělohávek (17)		klasikaplus.cz
29. 09. 2021	Svátky hudby v Praze i Veselice	Martina Klausová	classicpraha.cz
07. 10. 2021	Svět smyček Bernharda Langa	redakce	protisedi.cz
07. 10. 2021	Zahajovací koncert Svátků hudby V. Hudečka	Radovan Šubín	klasikaplus.cz
08. 10. 2021	Ostravské dny mladé dvaadvacet let		hisvoice.cz
09. 10. 2021	Dramaturgyně Hana Dohnáková: Vyjít vstříc dirigentovi i vedení zároveň bývá těžké	Kateřina Pincová	operaplus.cz
13. 10. 2021	Svátky hudby jubilejné – s houslemi i operou, s Hudečkem i Plachetkou	Petr Veber	klasikaplus.cz
17. 10. 2021	Kateřina Kalistová: V Japonsku bylo na PKF opravdu hodně vidět	Petr Veber	klasikaplus.cz
18. 10. 2021	Oheň v kostech z Metropolitní opery uvidíme i v českých kinech	Sabina Coufalová	operaplus.cz
20. 10. 2021	České předsednictví EU slavnostně zahájí romský klavírní virtuos, který dobyl Ameriku	Ondřej Houska	aktualne.cz
20. 10. 2021	Koncert Pražské komorní filharmonie z cyklu Setkání s příběhy umění se stal kýmžnou idyloou pro diváky	Petra Žemličková	operaplus.cz
21. 10. 2021	Cyklos soudobé hudby PKF – Prague Philharmonia zahájil spojením Kalabis-Kapr	Kateřina Pincová	operaplus.cz
22. 10. 2021	Stefan Dohr s PKF – Prague Philharmonia u Lobkowiczů	Alena Sojková	klasikaplus.cz
26. 10. 2021	Emmanuel Villaume: S PKF jsme si okamžitě sedli	Aleš Bluma	klasikaplus.cz
29. 10. 2021	Orchestrální večer s PKF – Prague Philharmonia: Bach a Mozart postaru i nově	Kateřina Pincová	operaplus.cz
31. 10. 2021	Dvořák podle Kaspara Zehndera a Jana Fišera	Alena Sojková	klasikaplus.cz
02. 11. 2021	Přípravy dalšího ročníku vrcholí	red	Pětka
05. 11. 2021	Lobkowiczský palác hostil tradiční večer pro donátory PKF	Lukáš Červený	klasikaplus.cz
10. 11. 2021	Petr Nekoranec, Emily D'Angelo a Hera Hyesang Park vystoupí v lednu v Praze	Alena Kunertová	operaplus.cz
12. 11. 2021	Lang využívá ve smyčkách Beethovena i Janáčka, jeho tvorbu přiblíží Kotík	Alex Švamberg	novinky.cz
13. 11. 2021	Zásadní Lang předvede moderní inspiraci Janáčkem	Věra Drápelová	Mladá fronta Dnes
15. 11. 2021	Předělaný Beethoven i Janáček. Kotík uvede avantgardní hudbu Rakušana Langa	ČTK, Kultura	aktualne.cz

datum	titulek	autor	zdroj
26. 11. 2021	Soutěž: Nová CD PKF – Prague Philharmonia hraje Dvořáka a Martinů		operaplus.cz
06. 12. 2021	Prosincový přenos z Metropolitní opery nabídne antickou báji o Eurydice moderní optikou		protisedi.cz
06. 12. 2021	Týden s hudbou. Živá kultura se stále drží nad vodou	Jan Fila	operaplus.cz
09. 12. 2021	Koncert komorní řady PKF – Prague Philharmonia nabídl hudbu barokních skladatelů	Jan Venclík	operaplus.cz
13. 12. 2021	Pražský filharmonický sbor zahájí tradici adventních koncertů	Luděk Březina	operaplus.cz
14. 12. 2021	Jakub Hruša mezi třemi nejlepšími na International Classical Music Awards	Andreas Herzau	klasikaplus.cz
17. 12. 2021	Olli Mustonen a Marcelo Lehninger budou protagonisty koncertu PKF – Prague Philharmonia	Lucia Maloveská	operaplus.cz
18. 12. 2021	Gloria, zpíval Pražský filharmonický sbor	Petr Veber	klasikaplus.cz
19. 12. 2021	Andělská nadílka na Žofíně: Vroucí i něžný zpěv sboru a zvonivé kouzlo Vánoc	Svatava Barančicová	operaplus.cz
20. 12. 2021	PKF – Prague Philharmonia ve středu s Olli Mustonenem a Marcelem Lehningerem		klasikaplus.cz
23. 12. 2021	Dron s vánočními dárky, humanoidi zpívající koledy. Tak slaví Vánoce roboti z ČVUT	Zuzana Hronová	aktualne.cz
23. 12. 2021	Přímý přenos Massenetovy Popelky z MET v kinech na Nový rok		klasikaplus.cz
23. 12. 2021	Olli Mustonen zahrál svého oblíbeného Martinů skvěle a nekompromisně	Kateřina Pincová	operaplus.cz
27. 12. 2021	Netrebko a Eyvazov vystoupí s PKF – Prague Philharmonia	Michelangelo Mazza	klasikaplus.cz
27. 12. 2021	Týden s hudbou. Koncerty a představení mezi svátky a Novým rokem	Jan Fila	operaplus.cz
28. 12. 2021	Anna Netrebko počtvrté v Praze	Petr Veber	klasikaplus.cz
29. 12. 2021	Nový rok s Popelkou	Filip Sychra	classicpraha.cz
29. 12. 2021	Netrebko a Eyvazov: Dlouho očekávaný pár zazářil v Praze	Svatava Barančicová	operaplus.cz
30. 12. 2021	Lidé tleskali, ještě než dohrál orchestr. Nětrebková a Ejvazov nadchli Pražany	ČTK	aktualne.cz



8. SÍDLO PKF – PRAGUE PHILHARMONIA



Od 1. 9. 2018 sídlí PKF – Prague Philharmonia v Kulturním domě Ládvi v Praze 8, kde má stabilní jak zkouškové, tak administrativní zázemí pro svou činnost. Nachází se zde i pokladna pro abonenty. Objekt, který prošel nákladnou rekonstrukcí, je ve správě městské části Praha 8. V rámci oživení kulturního života městské části Praha 8, na jejímž území dnes žije více než sto tisíc obyvatel, připravují oba subjekty ve spolupráci celou sérii komunitních projektů směřujících k obyvatelům Prahy 8. Lokalita má výbornou dostupnost MHD, KD Ládvi se nachází přímo u výstupu z metra C – Ládvi, 10 minut z centrálního dopravního uzlu Muzeum.



9. PARTNEŘI A DONÁTOŘI

Generálním partnerem PKF – Prague Philharmonia je již od koncertní sezony 2018–2019 Komerční banka, a.s. Na pozici Hlavního partnera orchestru zůstává již osmou sezonu společnost Hyundai Motor Czech s.r.o.

Hlavní město Praha přispělo v roce 2021 na činnost orchestru částkou 9 360 000 Kč a jednoletým grantem 180 000 Kč na dětský klub Notička. Dotace Ministerstva kultury České republiky z Programu státní podpory profesionálních divadel, symfonických orchestrů a pěveckých sborů činila na rok 2021 13 550 000 Kč. Z Programu podpora profesionálních kulturních aktivit vysílaných do zahraničí v roce 2021 obdržel orchestr grant na účast na Festivalu v Murten Classics ve Švýcarsku v hodnotě 200 000 Kč a na koncerty v Japonsku v hodnotě 800 000 Kč. Ministerstvo kultury podpořilo realizaci Orchestrálních kurzů PKF – Prague Philharmonia částkou 1 050 000 Kč. Koncerty pro rodiče s dětmi v Rudolfinu v roce 2021 podpořila Městská část Prahy 1 částkou 50 000 Kč. Úřad práce poskytl orchestru v rámci programu Antivirus 1 314 639 Kč.

Generálním mediálním partnerem PKF – Prague Philharmonia zůstala Česká televize. Na pozici Hlavního mediálního partnera pokračovala spolupráce s mediálním domem Economia, a. s. pod značkou Hospodářské noviny. Mediálními

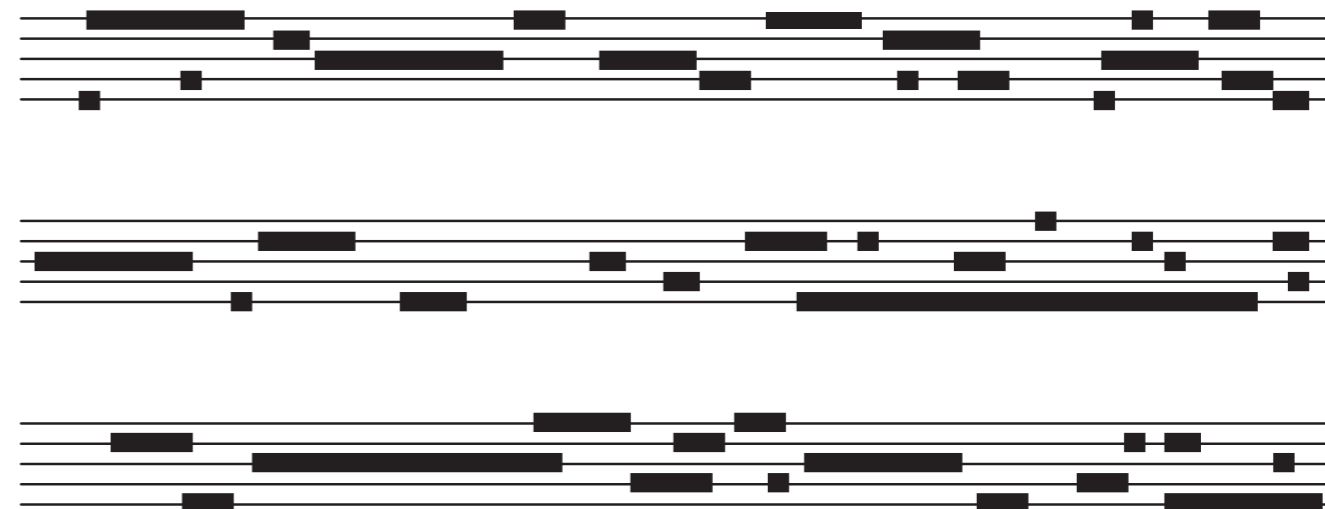
partnery PKF zůstaly odborná média Harmonie, OperaPlus, KlasikaPlus.cz, Hudební Rozhledy a rozhlasová stanice Classic Praha. Pokračovala také úspěšná mediální partnerství vztahující se k cyklům koncertů pro děti v Rudolfinu s časopisem S dětmi v Praze a webovým portálem Kam s dětmi.

Zvláštní poděkování směřuje Dopravnímu podniku hl. města Prahy, akciové společnosti, s níž orchestr spolupracoval v oblasti propagace.

Díky donátorské řadě PKF – LOBKOWICZ abonmá a klubu Přátel PéKáeF získala a získává PKF – Prague Philharmonia také významné dárcy z řad fyzických osob, z nichž jmenujme pana Julia Průgera, pana Milana Popilku, pana Františka Dostálka, pana Ladislava Chvátala a paní Karlu Lažanskou.

Partnerem Koncertů pro děti v Rudolfinu je Nadace ČEPS, která cyklus podpořila částkou 250 000 Kč.

V roce 2021 orchestr dále prohluboval spolupráci s těmito subjekty: Městská část Praha 1 (Koncerty pro děti v Rudolfinu), Městská část Praha 5 (Talent Prahy 5), Lobkowicz Events Management, Experimentální prostor NoD, Matematicko-fyzikální fakulta Univerzity Karlovy a již zmíněná spolupráce s Hudební fakultou AMU v Praze.



10. MANAŽERSKÉ SHRNU TÍ

PKF—Prague Philharmonia zvolila v posledních letech cestu promyšleného a systematického rozvoje vícezdrojového financování. Nespolehá se jen na vlastní příjmy, podporu z Ministerstva kultury a hlavního města Prahy, ale věnuje velkou pozornost práci se soukromými podporovateli, mecenáši a filantropy. Úspěšná realizace podporovatelské koncertní řady Lobkowitz Abonmá i v roce 2021 ukázala, že je tento směr cesty správný. Do budoucna bude práce s touto skupinou příznivců orchestru pokračovat a dále se prohlubovat.

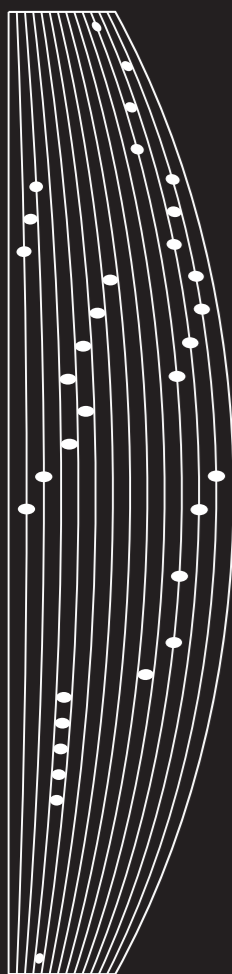
Jako oboustranně prospěšná se nadále ukazuje umělecká spolupráce s Emmanuelem Villaumem a její dlouhodobý dopad na vysoce ceněný charakter zvuku orchestru.

S ohledem na potřebu doplňování orchestru novými hudebníky je i do budoucna třeba rozvíjet práci s mladou muzikantskou generací, tedy hledat další pole spolupráce s Hudební a taneční fakultou Akademie múzických umění a obecně otvírat možnosti práce s mladými hudebníky.

Díky angažmá zahraničního šéfdirigenta i manažera do vedení orchestru se daří dále hojně reprezentovat hlavní město Prahu a Českou republiku v zahraničí. Orchester PKF—Prague Philharmonia patří mezi špičku nejžádanějších českých těles zahraničních koncertních domů a hudebních agentur. V roce 2021 byla tato angažmá samozřejmě omezena kvůli pandemií covidu-19.

Vzhledem k momentálnímu nepříznivému ekonomickému vývoji a stoupajícím provozním nákladům je třeba dále upírat velkou pozornost na vícezdrojové financování, ale současně neopomíjet práci s publikem, velkou pozornost věnovat oblasti vnějších vztahů a marketingu.

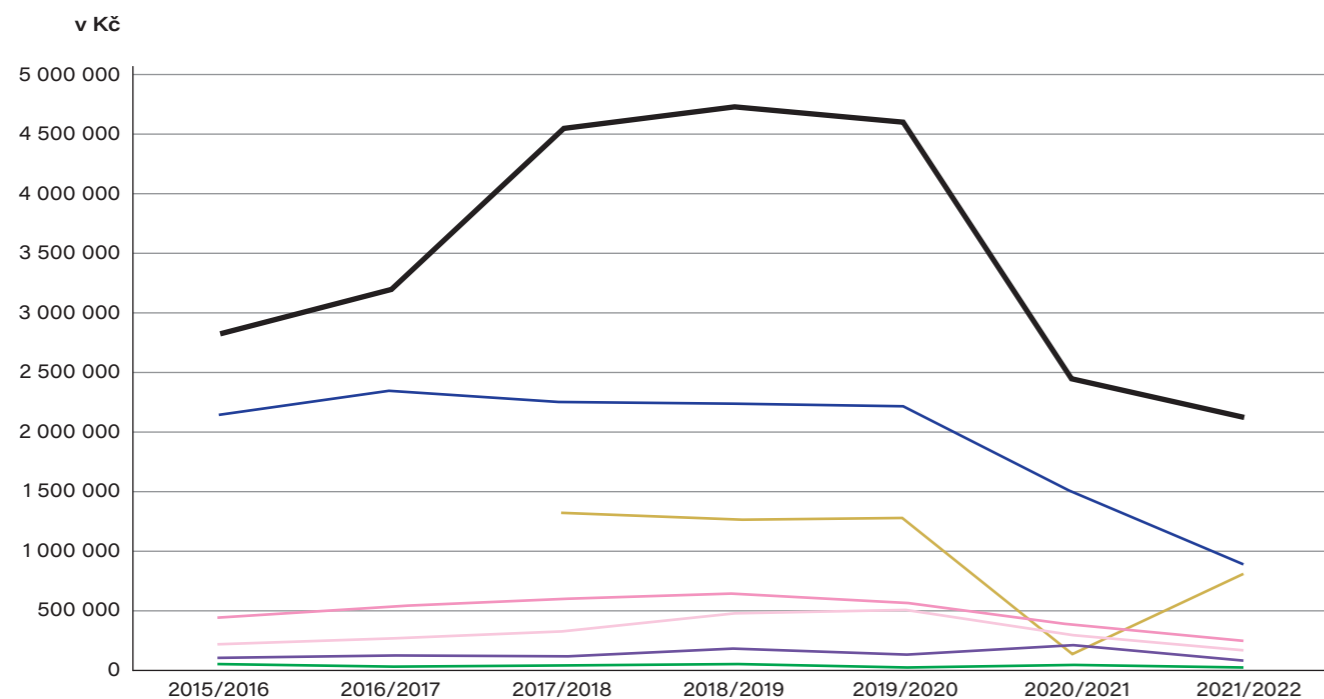
Hlavním úkolem managementu orchestru v budoucích měsících a letech bude sanovat následky pandemie nemoci covid-19 a ekonomicky stabilizovat orchestr v souvislosti s vývojem ekonomické situace v České republice. Nejedná se tak pouze o problémy ekonomické, ale i o překonání změn ve společnosti ve všech oblastech lidského života a o obnovení důvěry posluchačů i partnerů orchestru v kulturu jako takovou.



11. PŘEHLED O TRŽBÁCH ZA PRODANÁ ABONMÁ A JEDNOTLIVÉ VSTUPENKY

Abonentní vstupenky

sezona	2015/2016	2016/2017	2017/2018	2018/2019	2019/2020	2020/2021	2021/2022
abo A	2 139 990 Kč	2 337 480 Kč	2 251 820 Kč	2 241 390 Kč	2 204 820 Kč	1 490 195 Kč	879 850 Kč
abo D	414 160 Kč	498 030 Kč	577 560 Kč	610 086 Kč	544 391 Kč	364 762 Kč	224 024 Kč
abo F	195 480 Kč	241 110 Kč	317 186 Kč	450 432 Kč	485 300 Kč	294 766 Kč	136 076 Kč
abo K	64 240 Kč	90 380 Kč	92 330 Kč	148 200 Kč	123 000 Kč	151 165 Kč	60 639 Kč
abo S	21 260 Kč	16 300 Kč	11 700 Kč	25 490 Kč	11 700 Kč	12 500 Kč	3 250 Kč
abo LOB			1 296 000 Kč	1 248 000 Kč	1 248 000 Kč	128 000 Kč	817 000 Kč
celkem	2 835 130 Kč	3 183 300 Kč	4 546 596 Kč	4 723 598 Kč	4 617 211 Kč	2 441 388 Kč	2 120 839 Kč

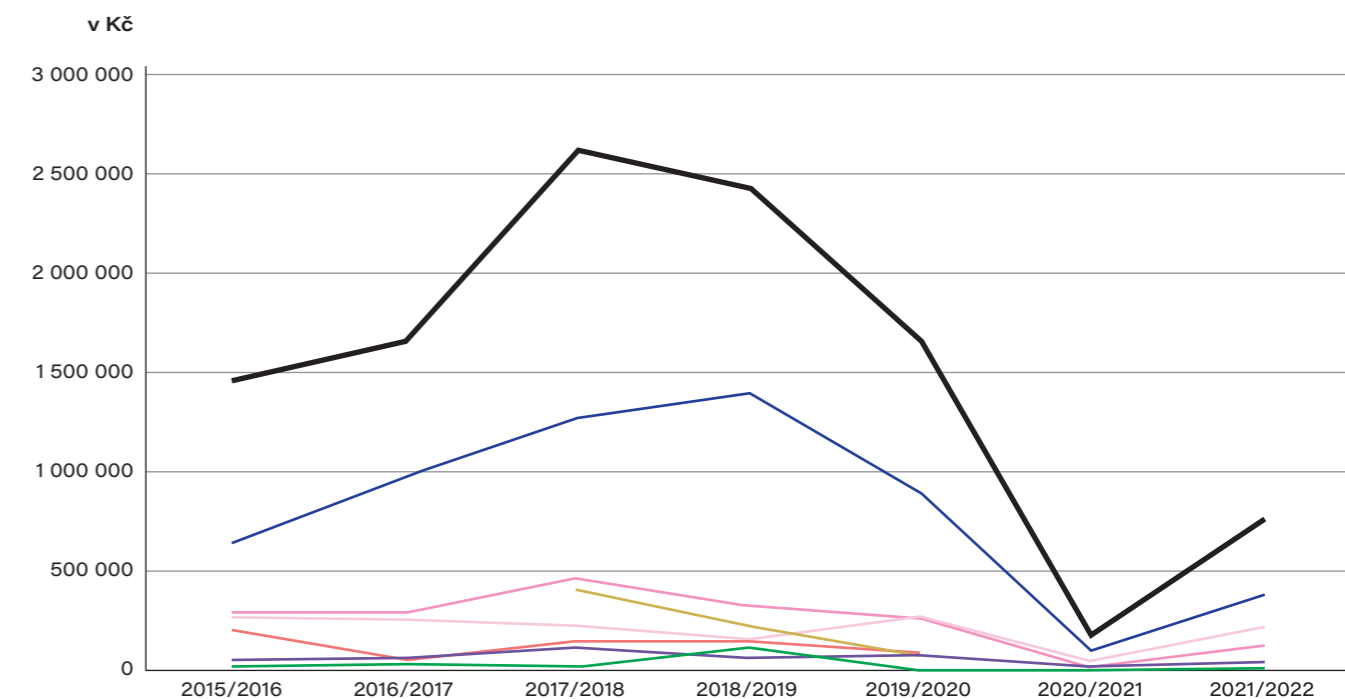


abo A abo D abo E abo K abo S abo LOB

Celkem

Jednotlivé vstupenky

sezona	2015/2016	2016/2017	2017/2018	2018/2019	2019/2020	2020/2021	2021/2022
abo A	642 248 Kč	975 046 Kč	1 271 867 Kč	1 401 525 Kč	902 622 Kč	104 235 Kč	380 666 Kč
abo D	266 700 Kč	250 403 Kč	222 400 Kč	159 300 Kč	257 000 Kč	47 350 Kč	225 931 Kč
abo F	291 450 Kč	289 240 Kč	455 600 Kč	321 590 Kč	263 775 Kč	6 250 Kč	123 655 Kč
abo K	47 289 Kč	58 820 Kč	109 280 Kč	73 900 Kč	64 955 Kč	26 700 Kč	24 745 Kč
abo S	12 675 Kč	26 500 Kč	28 960 Kč	113 640 Kč	3 180 Kč	400 Kč	2 600 Kč
abo LOB			392 000 Kč	214 000 Kč	80 000 Kč		
koncerty pro školy	200 000 Kč	63 420 Kč	143 500 Kč	148 500 Kč	95 850 Kč		
celkem	1 460 362 Kč	1 663 429 Kč	2 623 607 Kč	2 432 455 Kč	1 667 382 Kč	184 935 Kč	757 597 Kč

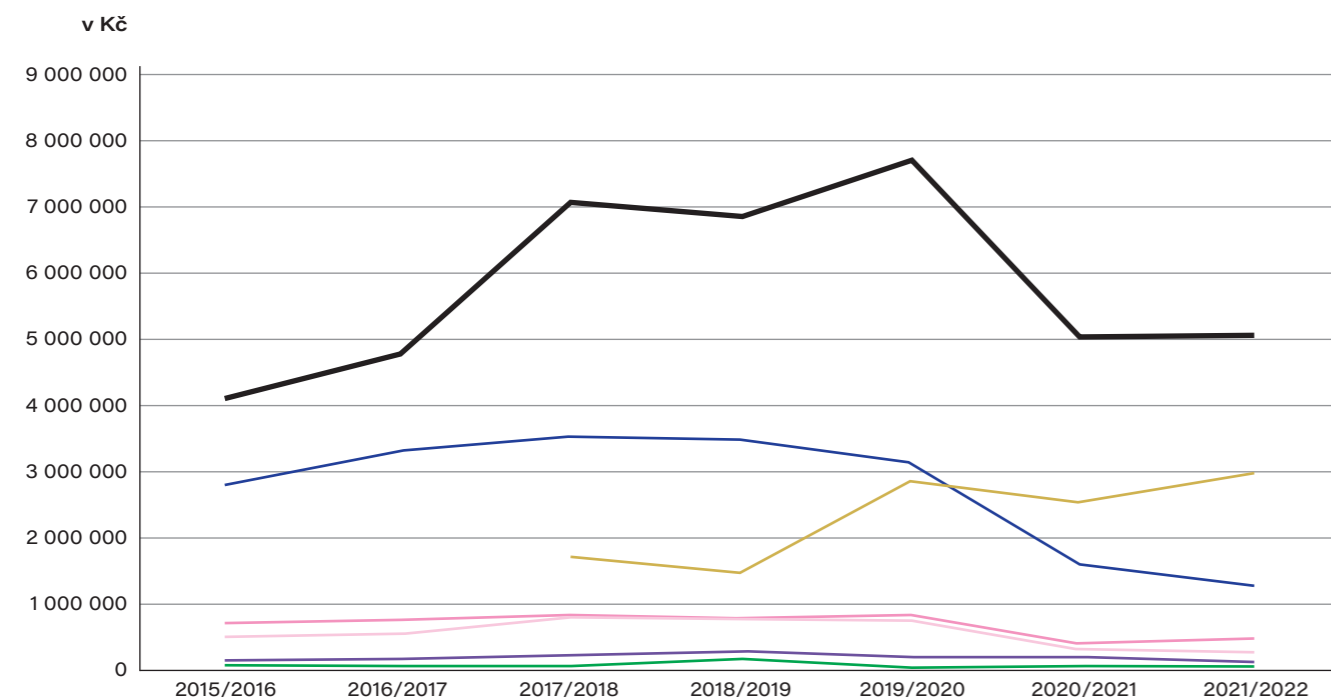


abo A abo D abo E abo K abo S abo LOB Koncerty pro školy

Celkem

Celkové tržby

sezona	2015/2016	2016/2017	2017/2018	2018/2019	2019/2020	2020/2021	2021/2022
abo A	2 782 238 Kč	3 312 526 Kč	3 523 687 Kč	3 461 100 Kč	3 107 442 Kč	1 594 430 Kč	1 260 516 Kč
abo D	680 860 Kč	748 433 Kč	799 960 Kč	769 386 Kč	801 391 Kč	412 112 Kč	449 955 Kč
abo E	486 930 Kč	530 350 Kč	772 786 Kč	772 022 Kč	749 075 Kč	301 016 Kč	259 731 Kč
abo K	111 529 Kč	149 200 Kč	201 610 Kč	252 100 Kč	187 955 Kč	177 865 Kč	85 384 Kč
abo S	33 935 Kč	42 800 Kč	40 660 Kč	139 130 Kč	14 880 Kč	12 900 Kč	5 850 Kč
abo LOB (výnos koncertní řady)	1 688 000 Kč	1 462 000 Kč	2 830 000 Kč	2 517 000 Kč	2 976 000 Kč	2 517 000 Kč	2 976 000 Kč
celkem	4 095 492 Kč	4 783 309 Kč	7 026 703 Kč	6 855 738 Kč	7 690 743 Kč	5 015 323 Kč	5 037 436 Kč



abo **A** abo **D** abo **E** abo **K** abo **S** abo **LOB**

— **Celkem**

12. EKONOMIKA SPOLEČNOSTI

Roční účetní závěrka byla zpracována k 31. 12. 2021, sestavena 30. 3. 2022. Společnost vykázala ztrátu z hlavní činnosti – 269 tis. Kč. Tato ztráta je kompenzovaná ziskem z doplňkové činnosti ve výši 609 tis. Kč. Společnost tedy vykazuje celkový hospodářský výsledek za rok 2021 jako zisk ve výši + 340 tis. Kč.

Vedení účetnictví zajišťuje účetní jednotka na základě smlouvy o vedení účetnictví. Účetnictví je zpracováno prostřednictvím výpočetní techniky s použitím účetního systému SOAS, který zpracovává, třídí a vykazuje účetní záznamy a poskytuje účetní knihy v souladu s českými účetními předpisy (zákon o účetnictví, vyhláška č. 504/2002 Sb., české účetní standardy). Účetní jednotka vede účetnictví správné, úplné, průkazné, srozumitelné, přehledné a způsobem zaručujícím trvalost účetních záznamů, a to v soustavě podvojného účetnictví.

Společnost má vnitropodnikovou úpravu řešení účetního zachycení prostřednictvím vnitropodnikových předpisů pro vedení účetnictví. Tyto vnitřní předpisy jsou účetní jednotkou průběžně doplňovány v souvislosti s novelami zákonů, popř. podle aktuálních potřeb společnosti.

Pro kontrolu správnosti zůstatků na majetkových účtech a účtech závazků provedla účetní jednotka inventarizaci a její výsledky zúčtovala.

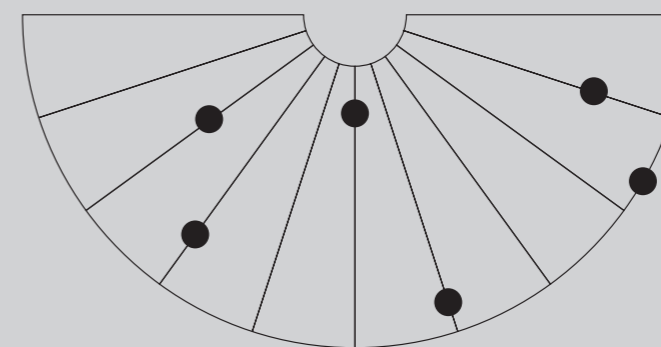
V průběhu prací na auditu účetní závěrky byla společnost, která zajišťuje vedení účetnictví, akceptována všechna doporučení týkající se účetního výkaznictví za rok 2021.

Účetní výkaznictví k rozvahovému dni je provedeno formou účetních výkazů platných pro účetní jednotky, u kterých hlavním předmětem činnosti není podnikání. Příloha v účetní závěrce je vyhotovena v rozsahu pro nevýdělečné organizace.

Zvláště bylo sledováno čerpání veřejných zdrojů: grantů MK ČR, Magistrátu HMP a MČ Praha 1. Dle stanov a v souladu s grantovými podmínkami proběhlo vyúčtování všech grantových a dárcovských smluv.

Účetnictví PKF – Prague Philharmonia, o.p.s. roku 2021 bylo zkontrolováno a ověřeno auditem, který provedl Ing. Luboš Michal, auditor, oprávnění KA ČR č. 1264. Zpráva se po obdržení stane součástí této výroční zprávy

Ověření účetní závěrky PKF – Prague Philharmonia, o.p.s. za rok 2020 provedl Ing. Luboš Michal, auditor, oprávnění KA ČR č. 1264, 5. května 828/23, 140 00 Praha 4 a jeho odměna činila 75 tis. Kč, jiné služby auditorská společnost neposkytovala.



13. ROZVAHA

ROZVAHA
v plném rozsahu

31.12.2021

ke dni

(V celých tisících Kč)

Rok	Měsíc	IČ
2021	1 2 6 4 9 4 7 6 0 2	

504/2002 Sb.. pro neziskové organizace

Název účetní jednotky

PKF - Prague Philharmonia, o.p.s.

Sídlo nebo bydliště účetní jednotky


Burešova 1661/2
18200 Praha

Označení	AKTIVA	Číslo řádku	Stav k prvnímu dni účetního období	Stav k poslednímu dni účetního období
A.	Dlouhodobý majetek celkem (f.2+10+21+29)	001	990	1089
A.I.	Dlouhodobý nehmotný majetek celkem (f.3 až 9)	002	1833	2212
2.	Software	004	475	475
5.	Ostatní dlouhodobý nehmotný majetek	007	1358	1358
6.	Nedokončený dlouhodobý nehmotný majetek	008	0	379
A.II.	Dlouhodobý hmotný majetek celkem (f.11 až 20)	010	5219	5232
4.	Hmotné movité věci a jejich soubory	014	4455	4455
7.	Drobný dlouhodobý hmotný majetek	017	764	777
A.IV.	Oprávký k dlouhodobému majetku celkem (f.30 až 40)	029	-6062	-6355
2.	Oprávký k softwaru	031	-475	-475
4.	Oprávký k drobnému dlouhodobému nehmotnému majetku	033	-566	-793
7.	Oprávký k samostatným hmotným movitým věcem a souborům hmotných	036	-4257	-4323
10.	Oprávký k drobnému dlouhodobému hmotnému majetku	039	-764	-764
B.	Krátkodobý majetek celkem (f.42+52+72+81)	041	2902	3881
B.I.	Zásoby celkem (f.43 až 51)	042	0	60
1.	Materiál na skladě	043	0	8
5.	Výrobky	047	0	52
B.II.	Pohledávky celkem (f.53 až 71)	052	1247	2461
1.	Odběratelé	053	640	1001
4.	Poskytnuté provozní zálohy	056	398	388
5.	Ostatní pohledávky	057	7	284
8.	Daň z příjmů	060	0	540
12.	Nároky na dotace a ostatní zúčtování se státním rozpočtem	064	58	0
17.	Jiné pohledávky	069	82	60
18.	Dohadné účty aktivní	070	62	232
19.	Opravná položka k pohledávkám	071	0	-44
B.III.	Krátkodobý finanční majetek celkem (f.73 až 80)	072	1076	1139
1.	Peněžní prostředky v pokladně	073	44	102

Označení	AKTIVA	Číslo řádku	Stav k prvnímu dni účetního období	Stav k poslednímu dni účetního období
3.	Peněžní prostředky na účtech	075	1032	1037
B.IV.	Jiná aktiva celkem (f.82+83)	081	579	221
1.	Náklady příštích období	082	579	221
	AKTIVA CELKEM (f.1+41)	085	3892	4970

Označení	PASIVA	Číslo řádku	Stav k prvnímu dni účetního období	Stav k poslednímu dni účetního období
A.	Vlastní zdroje celkem (ř.87+91)	086	-5637	-4386
A.I.	Jméni celkem (ř.88 až 90)	087	18961	2953
1.	Vlastní jmění	088	9869	50
2.	Fondy	089	9092	2903
A.II.	Výsledek hospodaření celkem (ř.92 až 94)	091	-24598	-7339
1.	Ušet výsledku hospodaření	092	14	340
3.	Nerozdělený zisk, neuhrazená ztráta minulých let	094	-24612	-7679
B.	Cizí zdroje celkem (ř.96+98+106+130)	095	9529	9356
B.III.	Krátkodobé závazky celkem (ř.107 až 129)	106	7168	5694
1.	Dodavatelé	107	1117	802
3.	Přijaté zálohy	109	0	100
4.	Ostatní závazky	110	1864	1730
5.	Zaměstnanci	111	519	385
6.	Ostatní závazky vůči zaměstnancům	112	0	46

Označení	PASIVA	Číslo řádku	Stav k prvnímu dni účetního období	Stav k poslednímu dni účetního období
7.	Závazky k institucím soc. zabezpečení a veřejného zdravotního pojištění	113	207	197
8.	Daň z příjmů	114	370	0
9.	Ostatní přímé daně	115	151	224
10.	Daň z přidané hodnoty	116	9	385
11.	Ostatní daně a poplatky	117	1	1
17.	Jiné závazky	123	2411	1274
22.	Dohadné účty pasivní	128	519	550
B.IV.	Jiná pasiva celkem (ř.131+132)	130	2361	3662
1.	Výdaje příštích období	131	407	168
2.	Výnosy příštích období	132	1954	3494
	PASIVA CELKEM (ř.86+95)	134	3892	4970

Sestaveno dne: 30.03.2021		Podpisový záznam statutárního orgánu účetní jednotky nebo podpisový záznam fyzické osoby, která je účetní jednotkou 
Právní forma účetní jednotky Obecně prospěšná společnost	Předmět podnikání SCENICKÁ UMĚNÍ	Poznámka slukova@audip.cz

14. VÝKAZ ZISKU A ZTRÁT

VÝKAZ ZISKU A ZTRÁTY
v plném rozsahuke dni 31.12.2021
(V celých tisících Kč)

Rok	Měsíc	IČ
2021	1 2 6 4 9 4 7 6 0 2	

Název účetní jednotky
PKF - Prague Philharmonia, o.p.s.

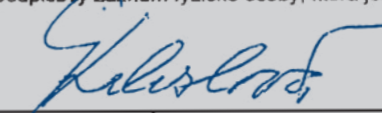
Sídlo nebo bydliště účetní jednotky

Burešova 1661/2
18200 Praha

504/2002 Sb., pro neziskové organizace

Označení	Název položky	Číslo řádku	Činnost hlavní	Činnost hospodářská	Celkem
A.	NAKLADY (f.2+9+13+19+21+29+35+37)	001	45139	440	45579
A.I.	Spotřebované nákupy a nakupované služby (f.3 až 8)	002	35662	847	36509
1.	Spotřeba materiálu, energie a ostatních neskladovaných dodávek	003	1192	9	1201
2.	Prodané zboží	004	0	1	1
3.	Opravy a udržování	005	77	0	77
4.	Náklady na cestovné	006	149	1	150
5.	Náklady na reprezentaci	007	396	0	396
6.	Ostatní služby	008	33848	836	34684
A.II.	Změna stavu zásob vlastní činnosti a aktivace (f.10 až 12)	009	-53	-431	-484
8.	Aktivace materiálu, zboží a vnitroorganizačních služeb	011	-53	-52	-105
9.	Aktivace dlouhodobého majetku	012	0	-379	-379
A.III.	Osobní náklady (f.14 až 18)	013	8267	24	8291
10.	Mzdové náklady	014	6379	18	6397
11.	Zákonné sociální pojištění	015	1884	6	1890
13.	Zákonné sociální náklady	017	4	0	4
A.IV.	Daně a poplatky (f.20)	019	1	0	1
15.	Daně a poplatky	020	1	0	1
A.V.	Ostatní náklady (f.22 až 28)	021	740	0	740
16.	Smluvní pokuty, úroky z prodlení, ostatní pokuty a penále	022	12	0	12
19.	Kursově ztráty	025	76	0	76
22.	Jiné ostatní náklady	028	652	0	652
A.VI.	Odpisy, prodaný majetek, tvorba a použití rezerv a opravných položek	029	336	0	336
23.	Odpisy dlouhodobého majetku	030	293	0	293
27.	Tvorba a použití rezerv a opravných položek	034	43	0	43
A.VIII.	Daň z příjmu (f.38)	037	186	0	186
29.	Daň z příjmu	038	186	0	186
	Náklady celkem (f.2+9+13+19+21+29+35+37)	039	45139	440	45579
B.	VÝNOSY (f.41+43+47+48+55)	040	44870	1049	45919
B.I.	Provozní dotace (f.42)	041	25154	0	25154
1.	Provozní dotace	042	25154	0	25154

Označení	Název položky	Číslo řádku	Činnost hlavní	Činnost hospodářská	Celkem
B.II.	Přijaté příspěvky (f.44 až 46)	043	5581	0	5581
3.	Přijaté příspěvky (dary)	045	5581	0	5581
B.III.	Tržby za vlastní výkony a za zboží	047	12655	1049	13704
B.IV.	Ostatní výnosy (f.49 až 54)	048	1480	0	1480
10.	Jiné ostatní výnosy	054	1480	0	1480
	Výnosy celkem (f.41+43+47+48+55)	061	44870	1049	45919
C.	Výsledek hospodaření před zdaněním (f.61 - f.39 + f.37)	062	-83	609	526
D.	Výsledek hospodaření po zdanění (f.61 - f.39)	063	-269	609	340

Sestaveno dne: 30.03.2021	Podpisový záznam statutárního orgánu účetní jednotky nebo podpisový záznam fyzické osoby, která je účetní jednotkou 
Právní forma účetní jednotky Obecné prospěšná společnost	Předmět podnikání SCÉNICKÁ UMĚNÍ
	Poznámka slukova@audip.cz

15. PŘÍLOHA K ÚČETNÍ ZÁVĚRCE

PKF–Prague Philharmonia, o. p. s.
182 00 Praha 8, Burešova 1661/2 – IČ:64947602

Příloha v účetní závěrce k 31. 12. 2021 je zpracována dle vyhlášky Ministerstva financí 504/2002 Sb., kterou se provádějí některá ustanovení zákona č. 563/1991 Sb. o účetnictví (dále jen „Vyhláška“).

Informace bez obsahu neuváděny.

Název účetní jednotky, právní forma, informace o zakladatelích:

Pražská komorní filharmonie, o.p.s. byla založena Zakladací listinou obecně prospěšné společnosti jako Pražská komorní filharmonie obecně prospěšná společnost dne 13. 3. 1996 zakladatelem panem Jiřím Bělohávkem. Dne 11. 9. 2013 rozhodl zakladatel o změně názvu společnosti na PKF—Prague Philharmonia, o.p.s., a to notářským zápisem sepsaným JUDr. Miloslavem Jindřichem, notářem sepsaným téhož dne pod číslem NZ 242/2013. Veřejným rejstříkovým soudem byla tato skutečnost zapsána k datu 22. 10. 2013.

Změny v rejstříku obecně prospěšných společností v daném období: nejsou.

Předmětem hlavní činnosti je:

- šíření a popularizace uměleckých hodnot v oblasti hudební kultury
- umělecká interpretace na nejvyšší úrovni
- propagace umění a kultury
- provozování hudby, tj. zpřístupnění uměleckých hodnot nejvyšší kvality co nejširšímu spektru posluchačů
- podpora mladých umělců, začínajících hudebníků — absolventů středních a vysokých uměleckých škol
- interpretování nových skladeb české i světové soudobé hudby
- podpora projektů neziskových organizací
- reprezentace a propagace České republiky, hlavního města Prahy a české kultury v zahraničí
- podpora multikulturního dialogu, kulturní mobility a výměny kulturních tradic v rámci EU

Doplňkový předmět činnosti, vedlejší činnosti jsou:

- vydavatelské činnosti, polygrafická výroba, knihařské a kopírovací práce
- velkoobchod a maloobchod
- zprostředkování obchodu a služeb
- pronájem a půjčování věcí movitých
- reklamní činnost, marketing, mediální zastoupení
- provozování kulturních, kulturně-vzdělávacích a zábavných zařízení, pořádání kulturních produkcí, zábav, výstav, veletrhů, přehlídek, prodejních a obdobných akcí

Orgány obecně prospěšné společnosti jsou správní rada, dozorčí rada a ředitel, jak je uvedeno ve výpisu z rejstříku obecně prospěšných společností, vedeném Městským soudem v Praze, oddíl O, vložka 2. **Statutárním orgánem** je ředitelka.

A. Správní rada společnosti	JUDr. Martin Klimpl — předseda správní rady od 23. 1. 2020 PhDr. Ilja Šmíd — člen správní rady od 1. 1. 2020 PhDr. Tomáš Vysoudil — člen správní rady od 1. 1. 2020 Mgr. Martin Vrecion — člen správní rady od 1. 5. 2021 Ing. Dana Bérová — členka správní rady od 1. 3. 2020 RNDr. Libor Kudláček — člen správní rady od 1. 3. 2020
B. Dozorčí rada	Mgr. Robert Schönfeld — člen dozorčí rady od 31. 8. 2018 Ing. Libor Winkler, CSc. — člen dozorčí rady od 1. 5. 2021 Constantin Norbert Kinsky — člen dozorčí rady 1. 3. 2020
C. Ředitelka společnosti	JUDr. Kateřina Kalistová od 7. 2. 2020
C. Zakladatel:	Mgr. Robert Schönfeld od 31. 8. 2018

Údaje o zaměstnancích, osobních nákladech a odměnách:

Průměrný evidenční přepočtený počet zaměstnanců: 9, z toho 1 řídící pracovník.

Celkový objem mezd 6 397 tis. Kč, odvody sociálního a zdravotního pojištění 1 890 tis. Kč. Mzdové náklady řídicího pracovníka v souladu s ust. § 30, odst. 6 „Vyhlášky“ neuvádíme.

PKF — Prague Philharmonia, o.p.s. neposkytlo členům statutárních a dozorčích orgánů včetně bývalých členů těchto orgánů žádné odměny, půjčky, záruky či jiná plnění.

Použité účetní metody a zásady, způsoby oceňování

Účetním obdobím je kalendářní rok 2021. Společnost vede účetní evidenci v souladu se zák. 563/1991 Sb. o účetnictví v platném znění, vyhláškou č. 504/2002 Sb. a českými účetními standardy pro účetní jednotky, u kterých hlavním předmětem činnosti není podnikání.

Rozvahovým dnem je 31. 12. 2021. Účetní závěrka byla sestavena 30. 3. 2022.

Majetek i závazky jsou oceněny dle §25 zák. 563/1991 Sb. o účetnictví, nedošlo k žádnému přecenění, pouze majetek v cizích měnách byl k rozvahovému dni přeceněn výsledkově dle směnného kurzu ČNB k 31. 12. 2021

Dlouhodobý hmotný a nehmotný majetek: účetní jednotka používá shodné daňové a účetní odpisy. Dlouhodobý hmotný a nehmotný majetek je evidován na rozvahových účtech a takto i inventarizován.

Podrozvahově je evidován takový dlouhodobý majetek, jehož pořizovací cena je vyšší než 80 tis. Kč a doba použitelnosti delší než 1 rok, a tento majetek byl z části či plně hrazen z dotace či příspěvku od Nadace PKF, a jehož vstupní cena tak klesne pod hranici 80 tis. Kč. V účetním období roku 2021 byly aktivovány náklady související s výrobou audioknihy ve výši 379 tis. Kč, které jsou k datu závěrky evidovány jako nedokončený dlouhodobý nehmotný majetek.

Účetní jednotka drobné a bezvýznamné částky časově nerozlišuje, stejně tak částky týkající se opakujících se nákladů (domény, pojištění, webhosting, audit, apod).

Komentář k ROZVAZE a VÝKAZU ZISKU A ZTRÁTY

Informace k majetku

	1. 1. 2021	+	-	31. 12. 2021
Nehmotný majetek	1 833 296	378 475	0	2 211 771
Hmotný majetek	4 455 346	0	0	4 455 346
Drobný hmotný majetek	763 670	13 215	0	776 885
Oprávky k nehm. majetku	-1 041 169	-226 322	0	-1 267 491
Oprávky k hmot. majetku	-4 257 077	-66 102	0	-4 323 179
Oprávky k drobnému hm. m.	-763 670	-368	0	-764 038
Celkem	990 396	98 898	0	1 089 294

Informace k pohledávkám a závazkům

pohledávky po lhůtě splatnosti:	do 60 dní	28 tis. Kč
	nad 60 dní	140 tis. Kč

účetní jednotka vytvořila opravnou položku k pohledávkám po splatnosti ve výši 44 tis. Kč

závazky po lhůtě splatnosti:	do 60 dní	184 tis. Kč
	nad 60 dní	376 tis. Kč

Účetní jednotka k datu uzávěrky neeviduje žádné závazky vůči správě sociálního zabezpečení ani vůči zdravotním pojišťovnam po lhůtě splatnosti.

Veškeré závazky společnosti jsou obsaženy v účetní evidenci.

Informace k nákladům a výnosům

Náklady a výnosy z hlavní činnosti byly ve výkazu zisku a ztráty v souladu s ust. § 42, odst. 6 „Vyhlášky“ upraveny převodem kurzových zisků ve výši 130 tis. Kč do kurzových ztát ve výši 206 tis. Kč, takže vykázána pouze ztráta 76 tis. Kč.

Společnost dosáhla k 31. 12. 2021 výsledku hospodaření ve výši zisk 340 tis. Kč. Z hlavní činnosti dosáhla ztráty 269 tis. Kč, z hospodářské činnost zisku 609 tis. Kč.

Společnost realizuje i výnosy z vedlejší hospodářské činnosti, kterou je především reklamní činnost. Jako náklady k těmto výnosům přiřazuje:

- plně náklady vynaložené výhradně na výnosy z vedlejší hospodářské činnosti
- náklady přiřaditelné z hlavní činnosti v poměru výnosů z hospodářské činnosti k celkovým výdajům
- náklady na mzdy vybraných zaměstnanců stanoveným koeficientem pro dané účetní období stanovené vnitropodnikovou směrnicí.

Informace k majetkové situaci v tis. Kč

	31. 12. 2021	31. 12. 2020	31. 12. 2019
Vlastní jmění	50	9 869	9 869
Fondy	2 903	9 092	7 103
Účet výsledku hospodaření	340	14	-1 829
Neuhrazená ztráta min. let	-7 679	-24 612	-22 784
Vlastní zdroje celkem	-4 386	-5 637	-7 641

Vlastní jmění je tvořeno vkladem zakladatele a přijatými dary. Ve vlastních zdrojích jsou navíc uvedeny výsledky hospodaření.

Správní rada 10. 5. 2021 schválila účetní závěrku za rok 2020 a výsledek hospodaření ve výši zisk 14 143,78 Kč a rozhodla o převodu zisku na částečnou úhradu neuhrazené ztráty minulých let.

Dále správní rada rozhodla, pro zkvalitnění přehlednosti, o vzájemném zúčtování kladných a záporných položek vlastních zdrojů společnosti.

Z přehledu o vývoji vlastního jmění a vlastních zdrojů za poslední sledovaná období je zřejmé, že k ozdravení majetkové situace společnosti může vést pouze ziskové hospodaření v dalších letech. K tomu vydala ředitelka společnosti 6. 4. 2021 příkaz ředitelky ke zlepšení majetkové situace společnosti, který je součástí této přílohy a zůstává v účinnosti.

Dne 10. 5. 2021 se zakladatel společnosti pan Mgr. Robert Schönfeld zavázal k postupným vkladům do jmění společnosti mimo vlastní jmění ve formě příplatku ve výši 7 mil. Kč. První splátka 1 mil. Kč byla uhrazena v roce 2021. Všechna tato opatření opravňují vedení společnosti k optimistickému výhledu do budoucna.

Odměna auditora za povinný audit účetní závěrky za rok 2020 činila 75 tis. Kč.

Způsob zjištění základu daně z příjmů

Účetní jednotka sestavila přiznání k dani z příjmů právnických osob podle obecně platné metodiky, a to ze širokého základu daně. Pro stanovení základu daně z příjmu byly sestaveny připočitatelné a odčitatelné položky a po jejich započtení činí základ daně 980 tis. Kč. Společnosti vznikla povinnost daně z příjmů právnických osob, po započtení daňové úlevy dle ust. § 20, odst. 7 zákona č. 586/1991 Sb., o daních z příjmů, ve výši 186 tis. Kč. Daňová úleva bude použita ke krytí nákladů na hlavní činnost společnosti v roce 2022.

Přijaté dary eviduje společnost v průběhu účetního období ve výnosech. Na konci účetního období dle směrnice společnost snižuje tyto výnosy o nespoteřované dary a převádí je na Fond darů. Přijaté dary na 1. pololetí 2022 ve výši 1 903 tis. Kč jsou součástí řádku 089 v Rozvaze a byly zahrnuty do základu daně z příjmů za rok 2021. Na druhé straně poskytuje společnost pouze drobné reklamní a propagační dárky.

Doplňující informace k situaci — pandemie COVID 19:

Od začátku roku do konce května 2021 nemohla, až na výjimky, společnost vykonávat svoji standardní koncertní činnost a to v souvislosti s restriktivními opatřeními vlády ČR kvůli pandemické situaci způsobené virovým onemocněním Covid 19. V této souvislosti obdržela společnost nad rámec již rozhodnutých řádných dotací mimořádnou dotaci Ministerstva kultury ČR ve výši 2 mil. Kč. Dále od Ministerstva průmyslu a obchodu v rámci programu COVID-nájemné částku 58 tis. Kč (za rok 2020) a od Úřadu práce hl. m. Prahy částku 1 315 tis. Kč v rámci programu Antivirus na pokrytí části mzdových nákladů.

Společnost evidovala závazek 1 025 tis. Kč vůči posluchačům z titulu vybraného vstupného v letech 2020 a v letech 2021 na koncerty, které byly kvůli pandemii zrušeny, a posluchači neposkytly dispoziční, jak se vstupným naložit. K rozvahovému dni společnost odepsala 20 % závazků do výnosů s tím, že takto miní postupovat každoročně do promlčení závazků v roce 2024, kdy odepíše zbytek.

V Praze 30. března 2022



JUDr. Kateřina Kalistová
ředitelka společnosti

16. VÝROK AUDITORA K ÚČETNÍ ZÁVĚRCE

Zpráva nezávislého auditora

o ověření řádné účetní závěrky k 31.12.2021
za účetní období od 1.1.2021 do 31.12.2021
společnosti

PKF – Prague Philharmonia, o.p.s.,

KD Ládví, Burešova 1661/2, 182 00 Praha 8

IČ: 649 47 602

Provedl:

Ing. Luboš Michal,
auditor Komory auditorů ČR
číslo oprávnění 1264

na základě smlouvy ze dne 21.12.2021

auditorská společnost
EKONOM MICHAL, s.r.o.
5. května 838/23, 140 00 Praha 4
IČ: 25072048
oprávnění KA ČR č. 440

**Zpráva nezávislého auditora je určena pro zakladatele obecně prospěšné společnosti
PKF – Prague Philharmonia**

Výrok auditora

Provedli jsme audit příložené účetní závěrky společnosti PKF – Prague Philharmonia, o.p.s., sestavené na základě českých účetních předpisů, která se skládá z rozvahy k 31.12.2021, výkazu zisku a ztráty za rok končící 31.12.2021 a přílohy, která obsahuje popis použitých podstatných účetních metod a další vysvětlující informace. Údaje o Společnosti jsou uvedeny v této příloze účetní závěrky.

Podle našeho názoru účetní závěrka podává věrný a poctivý obraz předmětu účetnictví, aktiv a pasiv společnosti PKF – Prague Philharmonia, o.p.s. k 31.12.2021 a nákladů a výnosů a výsledku jejího hospodaření za rok končící 31.12.2021, v souladu s českými účetními předpisy. Účetní závěrku proto ověřujeme bez výhrad.

Základ pro výrok

Audit jsme provedli v souladu se zákonem o auditorech a standardy Komory auditorů České republiky pro audit, kterými jsou mezinárodní standardy pro audit (ISA) případně doplněné a upravené souvisejícími aplikačními doložkami. Naše odpovědnost stanovená těmito předpisy je podrobněji popsána v oddílu Odpovědnost auditora za audit účetní závěrky. V souladu se zákonem o auditorech a Etickým kodexem přijatým Komorou auditorů České republiky jsme na Společnosti nezávislí a splnili jsme i další etické povinnosti vyplývající z uvedených předpisů. Domníváme se, že důkazní informace, které jsme shromáždili, poskytují dostatečný a vhodný základ pro vyjádření našeho výroku.

Zdůraznění skutečnosti

Upozorňujeme na Přílohu v účetní závěrce, informace k majetkové situaci a příkaz č. 1 ředitelky společnosti ze dne 6. dubna 2021 ke stabilizaci majetkové situace společnosti. Kumulované ztráty z hospodaření do roku 2019 vedly k zápornému stavu vlastních zdrojů společnosti. Společnost považujeme za předluženou. Vzhledem k tomu, že si jsou této situace vědomy správní rada jako vrcholný orgán, dozorčí rada jako kontrolní orgán a ředitelka jako statutární orgán společnosti, v důsledku výše uvedeného příkazu ředitelky a závazku zakladatele společnosti k poskytnutí příplatku do vlastního jmění, vnímáme poslední dva roky další vývoj majetkové situace kladně a nevyslovujeme modifikovaný výrok auditora.

Ostatní informace uvedené ve výroční zprávě

Ostatními informacemi jsou v souladu s § 2 písm. b) zákona o auditorech informace uvedené v příložené Výroční zprávě mimo účetní závěrku a naši zprávu auditora. Za ostatní informace odpovídá statutární orgán Společnosti.

Náš výrok k účetní závěrce se k ostatním informacím nevztahuje. Přesto je však součástí našich povinností souvisejících s auditem účetní závěrky seznámení se s ostatními informacemi a posouzení, zda ostatní informace nejsou ve významném (materiálním) nesouladu s účetní závěrkou či s našimi znalostmi o účetní jednotce získanými během provádění auditu nebo zda se jinak tyto informace nejeví jako významně (materiálně) nesprávné. Také posuzujeme, zda ostatní informace byly ve všech významných (materiálních) ohledech vypracovány v souladu s příslušnými právními předpisy. Tímto posouzením se rozumí, zda ostatní informace splňují požadavky právních předpisů na formální náležitosti a postup vypracování ostatních informací v kontextu významnosti (materiality), tj. zda případné nedodržení uvedených požadavků by bylo způsobitelné ovlivnit úsudek činěný na základě ostatních informací.

Na základě provedených postupů, do míry, již dokážeme posoudit, uvádíme, že

- ostatní informace, které popisují skutečnosti, jež jsou též předmětem zobrazení v účetní závěrce, jsou ve všech významných (materiálních) ohledech v souladu s účetní závěrkou a
- ostatní informace byly vypracovány v souladu s právními předpisy.

Dále jsme povinni uvést, zda na základě poznatků a povědomí o Společnosti, k nimž jsme dospěli při provádění auditu, ostatní informace neobsahují významné (materiální) věcné nesprávnosti. V rámci uvedených postupů jsme v obdržených ostatních informacích žádné významné (materiální) věcné nesprávnosti nezjistili. V souladu se zaměřením této zprávy jsme přiložili pouze část výroční zprávy, týkající se ekonomiky společnosti.

Odpovědnost statutárního orgánu a dozorčí rady Společnosti za účetní závěrku

Statutární orgán Společnosti odpovídá za sestavení účetní závěrky podávající věrný a poctivý obraz v souladu s českými účetními předpisy a za takový vnitřní kontrolní systém, který považuje za nezbytný pro sestavení účetní závěrky tak, aby neobsahovala významné (materiální) nesprávnosti způsobené podvodem nebo chybou.

Při sestavování účetní závěrky je statutární orgán Společnosti povinen posoudit, zda je Společnost schopna nepřetržitě trvat, a pokud je to relevantní, popsat v příloze účetní závěrky záležitosti týkající se jejího nepřetržitého trvání a použití předpokladu nepřetržitého trvání při sestavení účetní závěrky, s výjimkou případů, kdy je plánováno zrušení Společnosti nebo ukončení její činnosti, resp. kdy nemá jinou reálnou možnost než tak učinit.

Za dohled nad procesem účetního výkaznictví ve Společnosti odpovídá dozorčí rada.

Odpovědnost auditora za audit účetní závěrky

Naším cílem je získat přiměřenou jistotu, že účetní závěrka jako celek neobsahuje významnou (materiální) nesprávnost způsobenou podvodem nebo chybou a vydat zprávu auditora obsahující náš výrok. Přiměřená míra jistoty je velká míra jistoty, nicméně není zárukou, že audit provedený v souladu s výše uvedenými předpisy ve všech případech v účetní závěrce odhalí případnou existující významnou (materiální) nesprávnost. Nesprávnosti mohou vzniknout v důsledku podvodů nebo chyb a považují se za významné (materiální), pokud lze reálně předpokládat, že by jednotlivě nebo v souhrnu mohly ovlivnit ekonomická rozhodnutí, která uživatelé účetní závěrky na jejím základě přijmou.

Při provádění auditu v souladu s výše uvedenými předpisy je naší povinností uplatňovat během celého auditu odborný úsudek a zachovávat profesní skepticismus. Dále je naší povinností:

- Identifikovat a vyhodnotit rizika významné (materiální) nesprávnosti účetní závěrky způsobené podvodem nebo chybou, navrhnout a provést auditorské postupy reagující na tato rizika a získat dostatečné a vhodné důkazní informace, abychom na jejich základě mohli vyjádřit výrok. Riziko, že neodhalíme významnou (materiální) nesprávnost, k níž došlo v důsledku podvodu, je větší než riziko neodhalení významné (materiální) nesprávnosti způsobené chybou, protože součástí podvodu mohou být tajné dohody (koluze), falšování, úmyslná opomenutí, nepravdivá prohlášení nebo obcházení vnitřních kontrol.
- Seznámit se s vnitřním kontrolním systémem Společnosti relevantním pro audit v takovém rozsahu, abychom mohli navrhnout auditorské postupy vhodné s ohledem na dané okolnosti, nikoli abychom mohli vyjádřit názor na účinnost jejího vnitřního kontrolního systému.
- Posoudit vhodnost použitých účetních pravidel, přiměřenost provedených účetních odhadů a informace, které v této souvislosti statutární orgán Společnosti uvedl v příloze účetní závěrky.
- Posoudit vhodnost použití předpokladu nepřetržitého trvání při sestavení účetní závěrky statutárním orgánem a to, zda s ohledem na shromážděné důkazní informace existuje významná (materiální) nejistota vyplývající z událostí nebo podmínek, které mohou významně zpochybnit schopnost Společnosti nepřetržitě trvat. Jestliže dojdeme k závěru, že taková významná (materiální) nejistota existuje, je naší povinností upozornit v naší zprávě na informace uvedené v této souvislosti v příloze účetní závěrky, a pokud tyto informace nejsou dostatečné, vyjádřit modifikovaný výrok. Naše závěry týkající se schopnosti Společnosti nepřetržitě trvat vycházejí z důkazních informací, které jsme získali do data naší zprávy. Nicméně budoucí události nebo podmínky mohou vést k tomu, že Společnost ztratí schopnost nepřetržitě trvat.
- Vyhodnotit celkovou prezentaci, členění a obsah účetní závěrky, včetně přílohy, a dále to, zda účetní závěrka zobrazuje podkladové transakce a události způsobem, který vede k věrnému zobrazení.

Naší povinností je informovat statutární orgán mimo jiné o plánovaném rozsahu a načasování auditu a o významných zjištěních, která jsme v jeho průběhu učinili, včetně zjištěných významných nedostatků ve vnitřním kontrolním systému.

Zpráva byla projednána s paní JUDr. Kateřinou Kalistovou, ředitelkou Společnosti dne 2. května 2022.

V Praze dne 2. května 2022

za auditorskou společnost

EKONOM MICHAL, s.r.o.
se sídlem Praha 4, 5. května 838/23
IČ: 25072048
Oprávnění KA ČR č.440

Ing. Luboš Michal
Auditor KA ČR
Oprávnění č.1264

17. SPRÁVNÍ A DOZORČÍ RADA PKF—PRAGUE PHILHARMONIA, o.p.s.

Během roku 2021 proběhly 3 setkání Správní a dozorčí rady. Z obou jednání jsou pořizeny řádné zápisy.

Složení Správní a Dozorčí rady (SR a DR) v roce 2021:

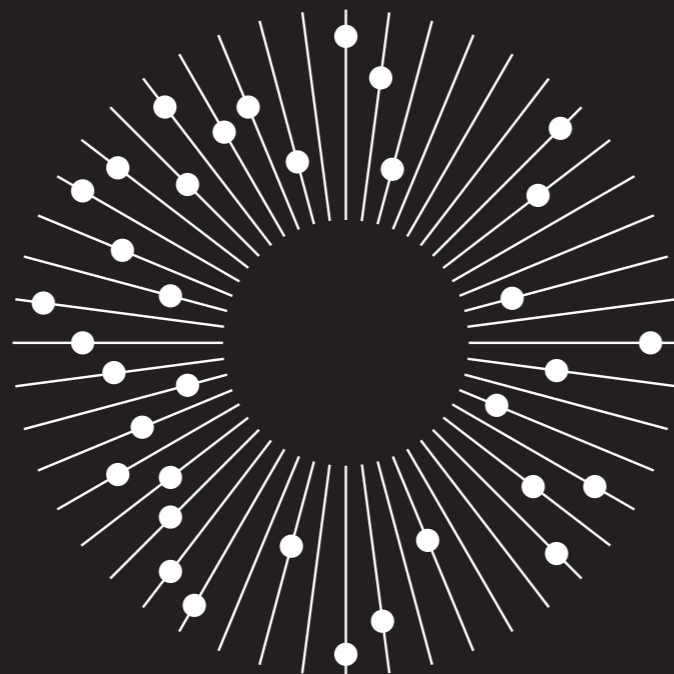
SPRÁVNÍ RADA

- JUDr. Martin Klimpl • Předseda
- Členové:
 - PhDr. Ilja Šmíd
 - PhDr. Tomáš Vysoudil
 - Ing. Dana Bérová
 - RNDr. Libor Kudláček
 - Ing. Karel Hercík • zánik členství 4. 3. 2021
 - Mgr. Martin Vrecion • vznik členství 1. 5. 2021

DOZORČÍ RADA

- Členové:
 - Mgr. Robert Schönfeld
 - Constantin Norbert Kinsky
 - Ing. Miloslav Vyhnal • zánik členství 5. 3. 2021
 - Ing. Libor Winkler • vznik členství 1. 5. 2021

Zakladatelem společnosti je Mgr. Robert Schönfeld.



18. ZÁVĚR

Činnost PKF—Prague Philharmonia, o.p.s. se v roce 2021 uskutečnila ve všech směrech v souladu se zákonem č. 248/1995 Sb. ze dne 28. září 1995 o obecně prospěšných společnostech ve znění pozdějších předpisů. Zpráva auditora o ověření roční účetní závěrky (auditu) za rok 2021 neshledala žádný nesoulad finančních operací s českými zákony a účetními předpisy.

V Praze dne 29. dubna 2022



JUDr. Kateřina Kalistová
ředitelka PKF—Prague Philharmonia, o. p. s.

19. PARTNEŘI PKF – PRAGUE PHILHARMONIA

Hlavní město Praha přispívá v roce 2021 na činnost PKF – Prague Philharmonia částkou 10,4 mil. Kč

GENERÁLNÍ PARTNER

HLAVNÍ PARTNER

GENERÁLNÍ MEDIÁLNÍ PARTNER

HLAVNÍ MEDIÁLNÍ PARTNER

PATRON

PARTNEŘI

MEDIÁLNÍ PARTNEŘI

PKF – PRAGUE PHILHARMONIA JE ČLEMEM FRANCOUZKO-ČESKÉ OBCHODNÍ KOMORY

OFICIÁLNÍ DOPRAVCE

VE SPOLUPRÁCI



HOSPODÁŘSKÉ NOVINY



A

PARTNER
ORCHESTRÁLNÍHO CYKLU

AD-VENTURES INVEST
ALONGSIDE NEXT GENERATION

PARTNEŘI INAUGURAČNÍHO KONCERTU
K PŘEDSEDNICTVÍ FRANCIE V RADĚ EU



INSTITUT
FRANÇAIS
Prague

VE SPOLUPRÁCI



L

MECENÁŠI PKF – LOBKOWICZ ABONMÁ 2021

JULIUS PRÜGER
MILAN POPILKA

VE SPOLUPRÁCI



DESIGN PARTNER



K

OPORA KOMORNÍHO CYKLU

PARTNER

Becker
Becker & Poliakoff



VE SPOLUPRÁCI



Speciální poděkování patří panu Ing. Ondřeji Žižkovi.

S

VE SPOLUPRÁCI

NOD

S PODPOROU



D/E

S PODPOROU



PARTNEŘI



VE SPOLUPRÁCI



MEDIÁLNÍ PARTNEŘI



PARTNER SOUTĚŽE



20. KONTAKTNÍ ÚDAJE

PKF–Prague Philharmonia, o. p. s.

Kulturní dům Ládvi
Burešova 1661/2
182 00 Praha 8
zapsána v rejstříku obecně prospěšných společností
vedeného Městským soudem v Praze, oddíl O, vložka 2

IČO: 64947602
DIČ: CZ64947602

e-mail: pkf@pkf.cz
www.pkf.cz

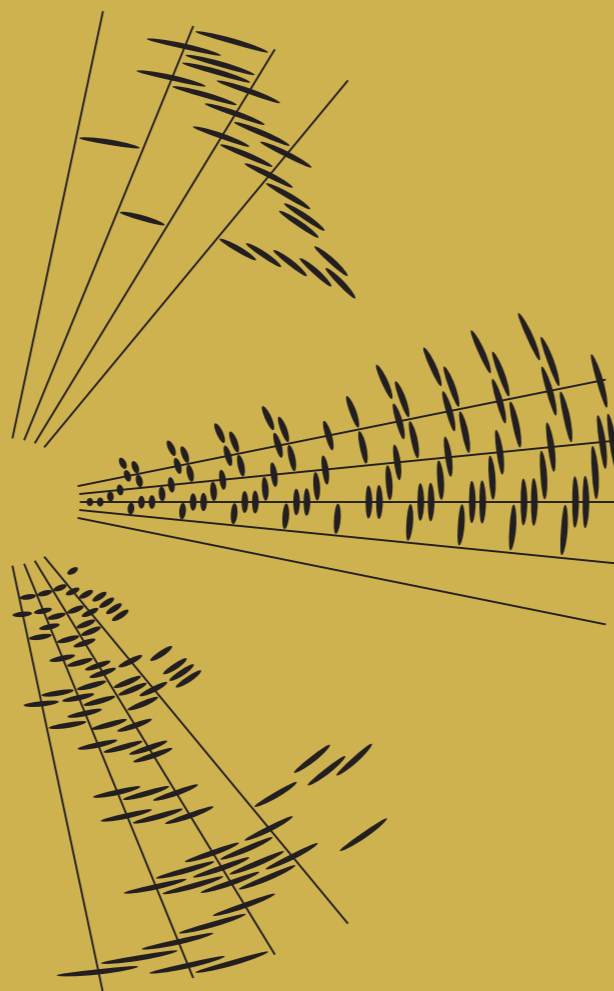
číslo účtu v CZK:
123-1299860287/0100
IBAN: CZ49 0100 0001 2312 9986 0287
SWIFT (BIC): KOMBCZPP

číslo účtu v EUR:
123-1458270277/0100
IBAN: CZ13 0100 0001 2314 5827 0277
SWIFT (BIC): KOMBCZPP

číslo účtu v USD:
123-1458300237/0100
IBAN: CZ73 0100 0001 2314 5830 0237
SWIFT (BIC): KOMBCZPP

Adresa banky: Na Příkopě 33/969, 114 07 Praha 1

Facebook: [@praguephil](https://www.facebook.com/praguephil)
Instagram: [@praguephil](https://www.instagram.com/praguephil)
Twitter: [@praguephil](https://twitter.com/praguephil)
Youtube: [PraguePhilharmonia](https://www.youtube.com/PraguePhilharmonia)
LinkedIn: [@praguephil](https://www.linkedin.com/company/praguephil)





Facebook @PraguePhil



Instagram @praguephil



Twitter @praguephil



Youtube PraguePhilharmonia